

小さな異常を、より正確に。

近畿大学医学部附属病院のPET/CT検査

PET/CT装置は「PET検査」と「CT検査」の良いところを組み合わせることで、より診断情報の多い画像を得ることができる装置です。他の検査よりも精度が高い上、たった一度の検査で全身を診ることも可能。さらに短時間で終わり、痛みや不快感がないのも大きなメリットです。一般的にはがんや炎症の病巣を調べることに利用されますが、特定の認知症やてんかん、心筋梗塞を診断するにも効果的。当院では2016年3月に導入された新機器で、さらに小さな異常を、さらに鮮明に写し出せるようになりました。新しいPET/CT装置による検診を受けてみませんか？



PET/CT検査の流れ



安静にしている間でも水分を充分補給し、
トイレで排尿してください。
撮影前に排尿していただきます。

※使用する薬剤によって安静時間などは変わります。



受付連絡先

高度先端総合医療センター (PET分子イメージング部) 受付
TEL (072) 366-0221 (内線2604、2605) FAX (072) 366-3690
[受付時間] 月～金/9:00～17:00 土/9:00～12:45

最先端の技術と医療とあなたを結ぶ

きずな

祝! 20号



Kindai University Hospital

KINDAI NOW

肝がん治療の今とこれから



医学部・附属病院

<http://www.med.kindai.ac.jp/>

〒589-8511 大阪府大阪狭山市大野東377-2
TEL (072) 366-0221 (代表) / FAX (072) 366-0206

お知らせ

広報誌「きずな」のバックナンバーは、病院ホームページよりご覧いただけます。
アンケートもホームページ上で実施しておりますので、ぜひご協力お願いいたします。

<http://www.med.kindai.ac.jp/kizuna.html>

きんだいびょういん 検索

特集1 小児科遠隔診断

特集2 眼科日帰り手術

今、気になる病 婦人科腫瘍



近畿大学医学部附属病院

4

チーム医療と環境整備に努力します。

3

南大阪における基幹病院
および救急災害病院として
地域医療に貢献します。

2

特定機能病院として、
医学医療の進歩に関与し、
社会に貢献します。

1

教育病院として、
人に愛され、信頼され、
尊敬される医療人を育成します。

基本方針

患者本位の開かれた病院として、
安全で質の高い先進医療を提供します。

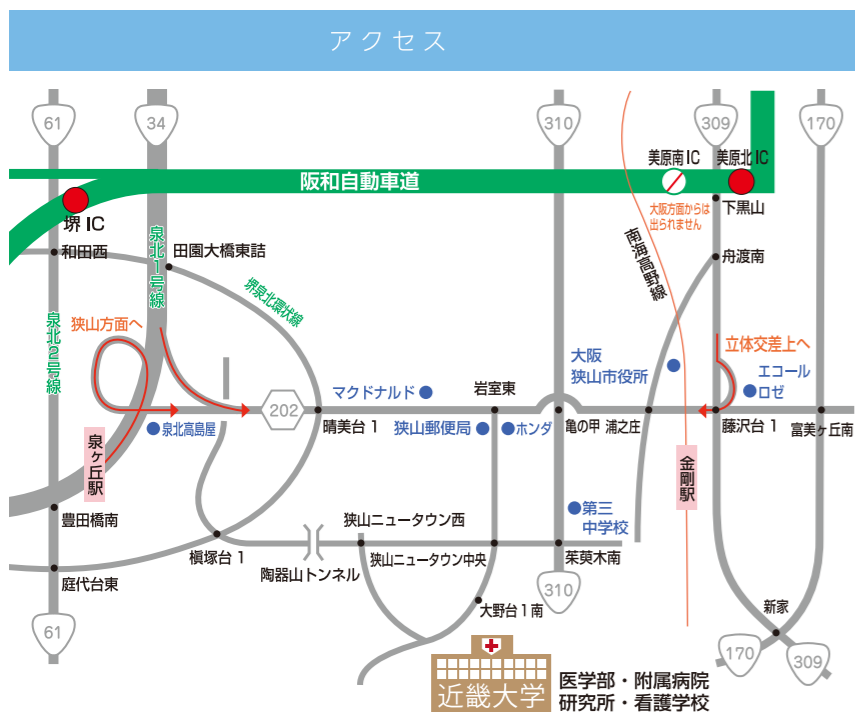
理念



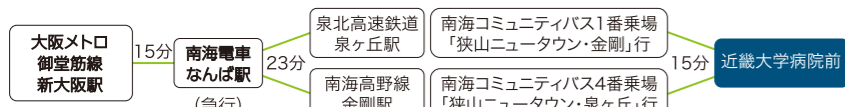
がんをはじめ、あらゆる病と向き合う患者さまを
先進の医療で支えていきます。

近畿大学医学部附属病院は「地域がん診療連携拠点病院」として
がんに関わるさまざまなセンターを運用しています。
たとえば専門医がチームを組んで治療を行う『がんセンター』では
診断医、外科医、放射線医、緩和ケア医などが
早期発見治療を目指して連携し、地域のがん医療の中心的な役割を担っています。
さらに、がん治療というと長期入院のイメージがりましたが、
今は通院治療を選択することも難しくなくなりました。
『通院治療センター』では通院での化学療法やホルモン治療を行い、
日常生活を送りながらの治療をサポートしています。
また、がん手術では低侵襲治療を叶える医療用ロボット「ダ・ヴィンチ」を、
心臓血管外科や脳神経外科、整形外科の手術では3D画像を確認しながら
カテーテル治療を行える「ハイブリッド手術室」を取り入れるなど、
最新設備の導入も積極的に行っています。
とはいえ、一番大切なのはすべてのスタッフが奉仕の精神で医療を提供すること。
患者さまの生活の質を守るためにそのことを肝に銘じ、
スタッフ一丸となって安心の医療をお届けしていきます。

病院長 東田有智



電車・バスでお越しの場合



患者さま用駐車場ご利用案内

当日受診の患者さま

入場より3時間まで 100円

入場より4時間まで 300円

当日1日最大料金 1,000円

お見舞いの方・一般の方

入場より1時間まで 300円

最大料金適用日時 平日・土 14:00～24:00 日・祝 13:00～24:00

入場より最初の30分無料

当日受診の患者さまは、駐車券を院内へお持ちいただき、「2階会計窓口」で割引処理を行ってください。精算は屋外(病院棟1階出入口付近)の事前精算機をご利用くださいますようお願い申し上げます。

Table with 2 columns: 各診療科のご案内 (Clinic Information) and 外来受付時間 (Outpatient Hours). The first table lists departments like Obstetrics, Pediatrics, etc., and their locations (3F, 2F, 1F). The second table shows hours for weekdays, Saturdays, and holidays.

Table with 2 columns: 各診療科のご案内 (Clinic Information) and 外来受付時間 (Outpatient Hours). The first table lists departments like Obstetrics, Pediatrics, etc., and their locations (3F, 2F, 1F). The second table shows hours for weekdays, Saturdays, and holidays.

CONTENTS

Table listing the contents of the brochure, including sections like '理念・ご案内' (Concept & Information), '病院長メッセージ' (Hospital Director's Message), and '研究紹介' (Research Introduction), with corresponding page numbers.

肝がん治療の

今とこれから

肝がんはがん死亡原因としては世界で2番目に多く、

日本でも毎年約3万人の方が亡くなる、極めて予後の悪い病気ですが、

早期発見・早期治療を行うと、10年以上の生存も珍しいことではありません。

肝がんの自覚症状に「お腹が張る」「腹水がたまる」というものがありますが、

自分で異変を感じるほど症状が出ているときにはかなり進行しているケースがほとんど。

初期の段階では多くの方が無症状なので、早期発見するにはやはり定期的に

血液検査や超音波検査を受けていただくことをおすすめ致します。

肝がんは他のどのがんよりも再発の確率が高い病気で、

他のがんでは根治的治療となる切除をしても、1年以内に肝臓にがんが再発するケースが30%もあるのが特徴です。

この原因についてはまだまだ未解決の領域ですが近大病院ではそのメカニズムの研究にも取り組んでいます。

そのひとつが免疫チェックポイント阻害剤を使った治療。

今はまだ安全性を確かめるための研究段階ですが、数年以内に治療の承認を取ることが目標。

この効果を証明できれば根治につながる治療として世界的な注目を集めるのは間違いなく、

肝がんで苦しむ患者さま、ご家族のためにも、私たち自身もとても期待をしています。

当院は、肝がんの分野で世界を見渡しても最先端の治療を提供しています。

肝がんでお悩みの方はぜひご相談いただければうれしいですね。

消化器内科
教授 工藤 正俊



1. 肝がんの新しい治療法を 世界で初めて確立

がんが肝臓内に限られている場合の治療法は切除、ラジオ波治療、肝動脈塞栓療法(TACE)などがあり、さらに進行しているがんには全身的な薬物療法が主な選択肢です。TACEは中等度進行がん患者さまへの標準治療として認められていますが、再発が極めて多いという問題を抱えていました。2006年頃からはこのTACEと肝がんの治療薬ソラフェニブを組み合わせることでがんの進行を遅らせるのではないかと仮説のもと、世界中で臨床試験が行われてきましたが、効果の証明はできないままでした。そこで私たちは、臨床試験計画をゼロから見直し、新たな基準を設定することで、有効性と安全性を確認することができました。今後この治療法が切除不能の中等度進行肝がんの標準治療法として大きな役割を果たしていくと考えています。



2. 臨床試験を主導した新規治療薬が 国内10年ぶりの承認

この10年で肝がんの新薬は8つの臨床試験が行われ、すべて失敗に終わっていましたが、私たち近大病院が中心となって世界的に行った臨床試験で、新薬の有効性・安全性を実証することに成功しました。新薬は従来薬との比較試験でがん細胞の縮小効果が約3倍となったほか、手足皮膚症候群、下痢、食欲不振といった辛い副作用が出にくいメリットがあります。また、がん細胞が縮小するのを画像で実感できるので、患者さまにとっては治療の励みにも。切除できない大きさになったがん細胞が小さくなることで、切除やラジオ波などによる治療に切り替えられるなどの効果にも期待しています。

小児科・思春期科

小児科の一般的な基準である中学生まではもちろん、思春期までをカバーする近畿大学医学部附属病院の小児科・思春期科。この春、最年少の教授を迎え、これまでより一層、子どもたちの未来を見据えた医療を提供していきます。

子どもたちの 健やかな未来のために 長期的なサポートを

少子化が進み、子どもたちひとり一人に手厚いサポートやサービスが求められる中、私たち近畿大学医学部附属病院もより一層きめ細やかな支援ができる体制を整えています。たとえば、小児科の一般的な基準である中学生まではもちろん、思春期・若年成人までの幅広い年代を対象とすることもそのひとつ。だるい、痛い、といった症状の訴えが曖昧な子どもたちに対して、各診療科と連携しながら適切な医療をご提供しています。また、現在増加傾向にある低体重出生児が成人後に生活習慣病になりやすいという臨床報告を受け、これまでよりも長期的なサポートも実施。小学校入学以降も定期的にフォローアップできるシステムを強化しています。さらに専門性も経験も豊富な医師陣に加えて、国内では貴重なチャイルドライフスペシャリストが2名も在籍していることも特徴的。子どもたちとご家族が安心して、そして前向きに治療に取り組めるよう、スタッフ一丸となってサポートしていきます。

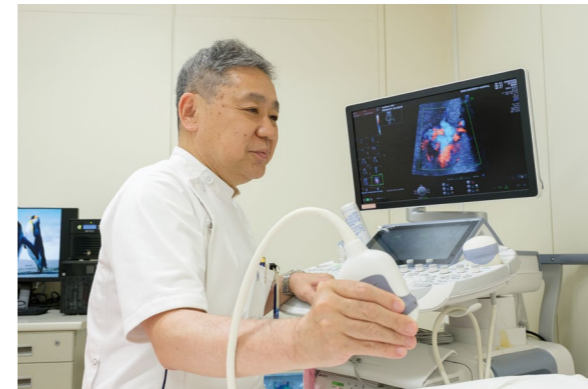
小児科・思春期科
教授 杉本 圭相



地域連携で胎児期に診断し、重篤な呼吸障害を回避

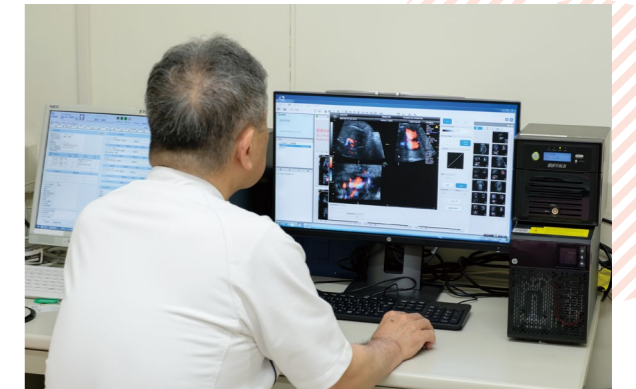
胎児心臓病の 早期発見を叶える遠隔診断

胎児心臓病を早期発見するため、近畿大学医学部附属病院小児科・思春期科では特殊な心エコー診断装置を導入。南大阪エリアの産科医院と特殊なインターネット回線で結ぶことで遠隔診断を行っています。地域の産科医院にかかりながら、当院ならではの高度で専門的な心エコー診断を受けられることで、先天性心疾患に対して迅速な治療を施すことを可能にしています。2017年末には1万人に1人とも言われるほど珍しい、重複大動脈弓という先天性疾患を出生前に2例つづけて発見することになりました。



適切な根治手術で 胎児の未来をサポート

重複大動脈弓とは大動脈弓の奇形で、気管と食道が血管によって取り込まれてしまう心疾患。発見できずに出生すると、成長の過程で重篤な気道狭窄を発症し、低酸素脳症に陥ることもあります。それを防ぐためには胎児期に早期発見し、適切な観察のもとで出生後に根治手術を行うことが不可欠。2017年末に発見した二児はともに術後のCTで気管の圧迫解消を確認し、元気に退院を迎えることができました。地域の皆さまが安心して出産に臨めるよう、高い診断力とテクノロジーを組み合わせ地域に貢献することも当院の大切な役割です。



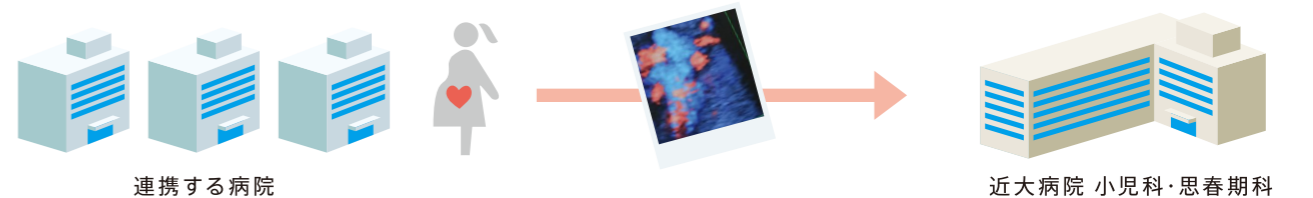
[小児科・思春期科 講師 稲村 昇]

胎児エコー遠隔診断の流れ

① かかりつけ医が超音波検査

② 画像を送信

③ 専門医が遠隔診断



この春、近畿大学医学部附属病院の眼科では新しい教授を迎えました。
これまでの特徴であった内科的診察力のさらなる強化はもちろん、
日帰り手術をはじめとする外科的治療の拡大も積極的に進めていきます。

眼科チームの さらなるレベルアップと 真摯な姿勢を大切に

近畿大学医学部附属病院の眼科の特徴は、多様な専門性を持った人員が豊富に在籍していること。南大阪エリアではスタッフの充実度は群を抜いており、各分野で最先端の高度な医療を展開してきました。また、常に患者さまに対して真摯に向き合ってきたのも誇れる伝統。お一人おひとりに丁寧な医療を提供していくという姿勢は、これからも変わらずに受け継いでいきたいと思っています。今後さらに力を入れて取り組んでいきたいのは、若手医師も含めた眼科診療レベルの向上。今まで以上に教育体制を強化し、患者さまが安心できる環境づくりを進めていく予定です。さらに最新の手術設備も積極的に導入し、外科的治療の充実も図って参ります。高度な医療を丁寧に届ける。これからも近畿大学医学部附属病院の眼科にご期待ください。

眼科
教授

日下
俊次



日帰り白内障手術

運転のしづらさ 日常生活に不便を感じたら 受診のサイン

白内障はカメラでたとえるなら、レンズにあたる部分が濁ってしまう病気。原因のほとんどが加齢によるもので、程度の差はあるものの70歳の60~70%が、80歳のおよそ100%が発症します。また、糖尿病のコントロールが悪い方、アトピーをお持ちの方、強度近視の場合は白内障が早く出やすく、より若い年代で症状が出るケースもあります。視力低下やかすみ、眩しさを感じるなどが初期症状ですが、受診の目安は運転免許の更新に必要な「両目0.7」の視力を維持できなくなったら、もしくは日常生活に不便を感じるようになったら。眼科の一般的な診察で、すぐに診断することができます。

最新式の 超音波装置で行う 日帰り手術

近畿大学医学部附属病院の眼科では昨年より最新式の超音波装置を導入し、より安全に、効率的に白内障手術を行える体制を整えました。さらに、2.2~2.4mmの極小切開で手術を行うことで、患者さまの負担の軽減も積極的に図っています。白内障の日帰り手術は一般的になり、さまざまなクリニックで受けることができるようになりましたが、まったくリスクがないというわけではありません。万が一の場合には入院に切り替える、より高度な治療を施すなども必要。日帰り=簡単とは決して思わず、安心して任せられる医療機関をお選びいただきたいと思います。



最新の手術機器完備!



網膜硝子体手術

網膜に傷がつくと 失明の危険性も

網膜硝子体手術の対象となるのは、網膜にシワが寄る病気「黄斑上膜」や、網膜の中心に穴が開く「黄斑円孔」、日本での中途失明の原因第2位である「糖尿病網膜症」に、「網膜剥離」など実にさまざま。それらに共通するのは症状が進行すると視力低下や視野欠損にとどまらず、最終的には失明の可能性を持っていることで、早めに効果的な手術をすることが欠かせません。近畿大学医学部附属病院の眼科では白内障手術と同じく、網膜硝子体手術においても瞳に開ける穴を小さくすることに取り組んでおり、患者さまにとってより負担が少ない手術を受けていただくことが可能です。

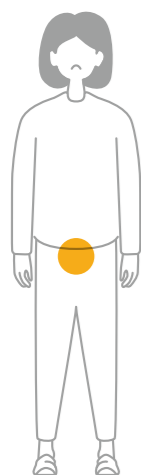
高い技術力で 世界的な信頼

網膜硝子体手術では最新の顕微鏡を備えた手術機器を複数導入し、緊急を要する手術にも迅速に対応。また、顕微鏡で網膜の断面を確認(術中OCT)することで、他の疾患はないか、どの程度進行しているかなどをリアルタイムに把握しながら手術することが可能です。さらに、成人の手術よりも高度な技術が求められる小児、未熟児の網膜硝子体疾患にも適切な治療を提供できるのが当院の特徴。日本全国はもちろん、海外からも手術を依頼されるケースも決して珍しくありません。そうした高い信頼を裏切らないよう、これからも診療のレベルアップに努めていきたいと思っています。

眼科 萱澤 朋泰



子宮がん・卵巣がん



従来の開腹手術、抗がん剤治療
放射線療法に加え
最新の腹腔鏡手術、ロボット支援下手術など
子宮がん・卵巣がんの分野でも
さまざまな治療の選択肢が広がっています



産婦人科 教授
松村 謙臣

産婦人科
小谷 泰史

子宮頸がんはワクチン接種を 子宮体がんは早期の発見を

子宮頸がんの予防は世界的に有効性・安全性が確かめられているワクチンの接種が何よりも大切。有効性とリスクをご理解いただいた上で、ぜひ早めのワクチン接種を受けていただきたいと思います。子宮体がんは不正出血や閉経後の出血などから見つかる場合がほとんどですが、やはり早期発見が重要なのは他のがんと同じです。子宮頸がん、子宮体がん、どちらの場合でも早期で、比較的予後が良いタイプのがんであれば、手術で妊娠機能を残す方法があります。

個別化医療が着実に進む卵巣がん

その他の婦人科系がんと比較して予後が悪いとされる卵巣がんですが、がんのタイプ、患者さまの遺伝子などに合わせて最適な治療方法を選べる個別化医療も着実に進化しています。遺伝的な因果関係を調べるDNA検査は結果次第でご本人やご家族のその後の人生に影響を与える可能性もあり、心理的な負担も大きくなりますが、当院では精神面も含めてバックアップ。また、子宮内膜症と関連して発生する卵巣がんについては、そのメカニズムを研究中で、今後の早期発見への足がかりとして大きな期待が寄せられています。



再発卵巣がんに対する新規治療薬をいち早く提供

卵巣がんの中でも最も多い組織型である漿液性^{しょうえき}がんでは「BRCA」と呼ばれる遺伝子の修復に関わる遺伝子変異が約15%あると言われています。このような患者さまは「PARP阻害薬」という薬剤が非常に効果的であることが臨床試験で確認されており、すでに海外では保険治療のひとつとして提供が進められています。日本ではBRCA遺伝子変異の有無に関わらず、抗がん剤が効きやすいものの卵巣がんが再発し、すでにその治療が一通り終了

した後の維持療法として、2018年1月から保険承認がされました。卵巣がんは再発を起こしやすいものの、これまでは一連の治療が終了した後は経過観察しかない状態でした。しかし今回、保険承認された薬剤を飲むことで、少ない副作用で高い維持効果を期待いただくことが可能になりました。近畿大学医学部附属病院はこの薬剤に臨床試験段階から関わっており、日本でも数多くの実績を持つ医療機関です。



最先端の術式を日本最高レベルで

内視鏡学会の技術認定5名、婦人科腫瘍専門医6名、ロボット支援下手術の認定書取得者7名と、最先端の手術に対して専門資格を持つ医師が多数在籍している近畿大学医学部附属病院。子宮体がんに対する腹腔鏡下手術は保険収載となった2014年以降年々増加し、2017年には浸潤子宮体がんの半数以上が腹腔鏡下手術で行われています。また、腹腔鏡下手術と同様に傷や出血が少なく、術後の回復も楽で、より安全に手術を行えるロボット支援下手術も保険適用の範囲が徐々に広がりを見せてきています。従来の開腹手術のみならず、腹腔鏡下手術、ロボット支援下手術と、最先端の選択肢を高い技術とともにご提供しているのも当科の特徴です。

内科学教室(神経内科部門)楠進教授、千葉大学等と共同で行った 医師主導治験(JET-GBS)によりギラン・バレー症候群の新規治療に新たな可能性!

ギラン・バレー症候群とは、末梢神経に障害が生じるために手足のしびれや筋力の低下などの症状が現れる病気です。日本では年間約1400人程度の発症があり、子どもからお年寄りまで幅広く発症の可能性があります。今回、千葉大学等との共同研究の結果、既存の治療法に加えて、エクリズマブという薬剤を投与することで後遺症の軽減効果がみられることがわかりました。ギラン・バレー症候群という長きに渡り治療法の進歩のなかった領域において、日本発の新規治療の可能性を見出すことに成功しました。



内科学教室(腫瘍内科部門)米阪仁雄医学部講師、免疫学教室、 第一三共株式会社との共同研究により新たな免疫治療の可能性

近年、免疫チェックポイント阻害剤に代表される免疫治療薬が、肺がんなど多くのがんの治療を大きく進歩させました。これは患者さま自身の免疫力を高めて、がんを退治する治療です。しかし同治療の効果は、すべての方でみられるわけではありません。今回本学等がおこなった研究で、B7-H3という遺伝子が免疫治療の効果弱めることが明らかになりました。またこのB7-H3を阻害する薬が、がんに対する免疫治療の効果高める可能性があります。本研究は第22回日本がん分子標的治療学会で優秀賞にも選ばれました。がん治療は、より効果が高く、より副作用の少ない治療へと進歩を続けており、患者さまの希望につながっています。



英・Times Higher Education (THE) 誌が毎年発表している「世界大学ランキング」の日本版2018において、近畿大学が、医学部をもつ私立大学のなかで慶應義塾大学に次ぐ第2位にランクインしました。

PICK UP

THE 世界大学ランキング日本版2018
私立大学(医学部)第2位

近大の研究力が世界で認められています

これは附属病院での臨床現場で、最先端で質の高い医療を提供し、それを研究に反映させているからこそその結果だと思います。そうした臨床力が世界的に目に留めてもらえるようになってきたことはとても誇らしいこと。私立大学ではすでに『東の慶応、西の近大』と認められているほどの地位を確立していると自負しておりますが、もっともっと実力を高めていきたいと考えています。国公立大学を含めたランキングで、まずはベスト10に入ることが一番近くの目標です。研究成果を臨床現場で患者さまに還元し、更にそこで得られたことを次の研究に役立てていく、その好循環を今後ますます加速させていきたいと考えています。

近畿大学理事
消化器内科 教授 工藤 正俊

[薬剤部だより] お薬の説明書が新しくなりました!

担当医師が処方したお薬の用法・用量や注意点、副作用などについて記載した「お薬の説明書(薬剤情報提供書)」が5月21日(月)から新しくなりました。これまでよりも必要な情報がわかりやすく、写真も大きくリニューアル。お薬手帳の代わりとして保管いただけるほか、近畿大学医学部附属病院以外の医療機関を受診される際にはぜひご持参ください。

まずはここを確認!
(診察券番号・患者さまのお名前)

引換券番号(領収書右枠内の数字)

処方箋の発行日

説明書のページ/全ページ数

お く す り 説 明 書

引換券番号: 0000 患者ID: 091-0-000-3 お名前: 近大 太郎様 処方日: 2018年 5月31日 1 / 1

診察科: 内科 医師名: ■■■■■■■■■■

個々に記載された内容は、一般的なものです。使用方法または、服用方法・服用量の詳細はおくすりの袋をご確認ください。

お薬の名前

処方した診療科名

飲み方/使い方

回数

レバミピド錠100mg				単位
朝食後	昼食後	夕食後		錠
1	1	1		
1日3回: 朝・昼・夕食後				5日分

医師からのコメント

回数

日数

お薬の作用と効果

【効能効果】 熱を下げ、痛みをやわらげたり、炎症を抑える作用があります。

【副作用】 顔が蒼白になる、呼吸がしにくい、冷や汗が出る、鼻血が出る、歯ぐきから出血する、手足にあざなどができやすい、皮膚・粘膜が赤く腫れて発疹や水ぶくれができる、発熱、全身倦怠感、尿の量が減る、むくみ、食欲がない、全身がむくむ、咳がでる、息苦しい、血を吐く、便に血が混じる、みぞおちの痛み、腹痛、吐き気がする、腹部膨満感、全身がだるい、皮膚や白目が黄色くなる、喘鳴、頭痛、筋肉痛、脱力感等の症状があらわれる場合があります。上記のような場合には、すぐに医師の診療を受けてください。

お薬の作用と効果

【効能効果】 胃の粘膜を保護する作用があります。

【副作用】 まれに発疹、かゆみ、薬疹様湿疹などの過敏症状。その他として、蕁麻疹、冷汗、血圧低下、呼吸困難、眼と口唇のまわりのはれ、のどの痛み、発熱、倦怠感、鼻血、歯ぐきの出血、四肢などの皮下出血、食欲不振、皮膚や粘膜などが黄色くなる等の症状があらわれる場合があります。上記のような場合には、すぐに医師の診療を受けて下さい。

お薬の作用と効果

【効能効果】 細菌の増殖を阻害し、局所の感染症をなおします。

◆上記の薬の作用は一般的なものであって、症状によって異なる使われ方もあります。詳細は医師におたずねください。

◆写真と実物が、若干異なる場合がありますがご了承ください。

◆他の医療機関を受診される場合は、この説明書をお見せください。

近畿大学医学部附属病院 薬剤部

初期に起きる症状・気になる症状は医師、薬剤師にご相談ください

☑ お薬を受け取る時のチェックポイント

- お薬の袋のお名前
- 医師からの説明がないままお薬が変わっていたら窓口でご確認を

正しく使って、より良い効果を!

お家に帰られたら、説明書の記載内容や裏面の情報もご確認ください。

11

12

おいしい
栄養食
レシピ
delicious nutritional recipe

病院食は普通食を基本にして、減塩食や糖尿食など様々な食種に合わせて展開しています。
減塩食は1日塩分負荷6g以下、糖尿食は個人に合わせたエネルギー量をバランスよく摂れることが大きな特徴です。
そこで同日の減塩食と糖尿食の献立と、おいしく食べられるポイント、ご家庭でも作れるレシピをご紹介します。



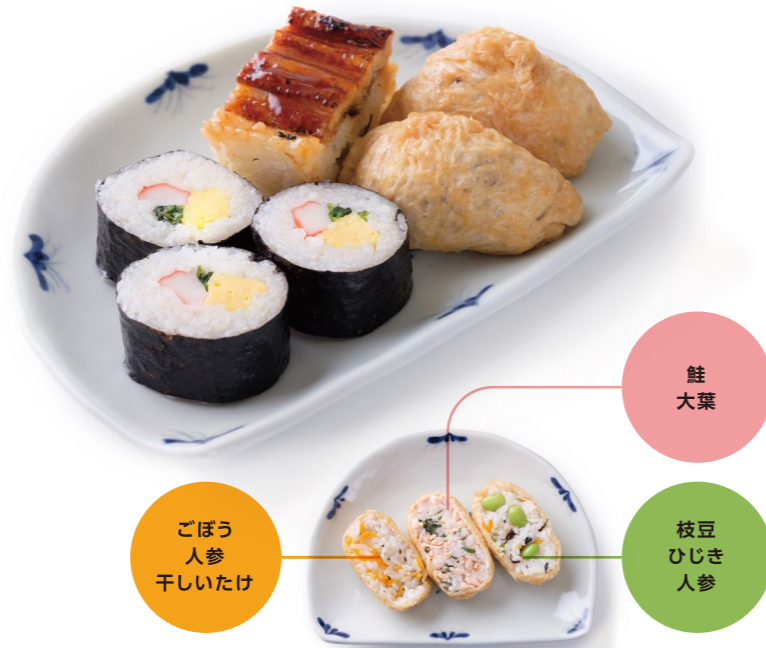
レシピ紹介 低エネルギー・塩分控えめでも
おいしいレシピ

野菜たっぷりのいなり寿司

いなり寿司は昔から日本人になじみ深い料理のひとつです。
作るのは面倒と思われるがちですが、
油揚げとご飯、そして家にある食材で作ることができ、
具を変えることで色々なバリエーションを楽しむこともできます。

作り方

- いなり揚げは半分に切り中を開いて、沸騰した湯の中に入れ油抜きをし、破れないように絞っておく。
- 調味料[※]を鍋に煮立たせたところに揚げを入れ煮汁が少し残るくらいまで煮て冷ます。
- ごぼうや人参、戻した干しいたけは小さめに切り、調味料[※]で煮ておく。
- ～酢飯の準備～
合わせ酢をご飯に回しかけながら、しゃもじで切るように混ぜる。ごまや^③で味をつけた具材を合わせたら冷ましておく。
★ポイント★酢は少し残しておく。
- 残しておいた酢を手につけながら、冷ましておいた酢飯を揚げに軽く押しつめるように入れたら出来上がり。



材料(2個分・ごぼう、人参、干しいたけ)

- いなり揚げ(すし揚げ) 1枚
- | | |
|--------------|---|
| ■具材 | ■調味料 |
| ごぼう 5g | だし汁 適量 |
| 人参 5g | 濃口しょうゆ 5cc(小さじ1) |
| 干しいたけ 0.2g | 砂糖 3g(小さじ1) |
| | みりん 2.5cc(小さじ1/2) |
| ■酢飯 | ※揚げの味付け、具材の味付けどちらにも使用するのでここから適当な割合に分けて使用する。 |
| 米飯 60g | |
| ～合わせ酢～ | |
| 酢 6g(大さじ1/2) | |
| 砂糖 3g(小さじ1) | |
| 塩 0.3g | |
- *市販のすし酢を使用してもよいです。

組み合わせ方

寿司には汁物を合わせがちですが、寿司は塩分が多くなりやすい料理である上に、汁物も塩分が多いため、この組み合わせでは大幅に塩分が多くなってしまいます。減塩が必要な場合は汁物でなく、野菜サラダなど塩分が少なくても食べやすい料理を組み合わせることがポイントです。また寿司は米飯の食べすぎになりがちですが、適量の寿司と野菜の副食を組み合わせることで糖尿食としても適切な内容になります。



[普通食] 寿司は米飯180g分
エネルギー600kcal/タンパク質25g/脂質12g/塩分4.6g
寿司盛り合わせ
(巻き寿司3切れ・押し寿司1個・いなり寿司2個)
炊き合わせ、赤だし

[減塩食・糖尿食] 寿司は米飯180g分
エネルギー600kcal/タンパク質25g/脂質13g/塩分2.9g
寿司盛り合わせ
(巻き寿司3切れ・押し寿司1個・いなり寿司2個)
炊き合わせ、おかひじきと大根の和風サラダ

おかひじきと大根の和風サラダ 大根50g、おかひじき20g、ツナ缶10g、和風ドレッシング5cc

生野菜のサラダはドレッシングの使用量次第で塩分を控えられ、薄味でも食べやすい料理です。野菜はお好みの種類でよいですが、ここではおかひじきを使用したサラダをご紹介します。おかひじきはさっと湯がくとシャキシャキとした歯ごたえを楽しむことができ、ビタミンや鉄分なども多い野菜です。

Message from Nurse

入院センターについて

入院を予定している患者さまが入院生活や入院後にどのような過程を経るのかをイメージでき、安心して入院治療に取り組めるよう、さまざまな支援をしているのが「入院センター」。医師の指示のもと、看護師、事務員、管理栄養士、薬剤師、臨床検査技師が連携を図るとともに、患者支援センターの退院調整看護師・社会福祉士などとも連絡を密にし、入院から退院までのバックアップをしています。

【受付時間】 月～金 9:00～18:00 / 土 9:00～13:45



副看護長 美野 美香

入院までの流れ

1.入院手続きのご案内

入院が決まりましたら、まずは入院センターへお越しください。入院案内のしおりをもとに当日の持ち物や注意点などをお伝えすると同時に、お部屋の希望などをお伺いしています。内容によっては1時間程度要する場合もあるので、時間に余裕を持ってお越しください。比較的空いている平日午前がおすすめです。



2.問診

入院の目的、経緯、治療経過、過去にかかった病気、手術歴、アレルギーの有無などを看護師がヒアリング。不安なまま入院、手術を迎えないよう、心に寄り添った対応を心がけています。また、入院中の食事に不安や希望がある場合には管理栄養士がご対応。患者さま一人ひとりに合った食事をご提供できる体制も万全です。



3.口腔チェック

全身麻酔で手術を受けられる患者さまに対して、治療の一環として口腔内のチェックを行っています。口腔内は多数のばい菌が繁殖している場所であり、手術前にはそれらをできるだけ減らしておくことが大切。手術中や術後に起こるトラブルを少しでも減らすため、専門医が丁寧にサポートしています。



4.多職種連携

入院生活に必要なサポートについて検討し、必要時は社会福祉士、高齢者・認知症ケアサポートチーム、がん相談支援センター、患者支援センターと連携を図るために情報を共有し、対応しています。



イベントスケジュール

当院では医療に関するさまざまな講座・教室などを開催しております。
お気軽にお問合せ・ご参加ください。

第31回 近畿大学医学部市民公開講座

申込み不要 無料

ちゃんと飲めてますか
安全に食べるためのお話
～健康寿命を延ばす方法～

日時 **9.15** (土) 13:00～16:30

開催場所 近畿大学医学部 円形棟大講堂

嚥下障害と誤嚥性肺炎の対策について体操や口腔ケアなどの実演を交えながら学習します。

お問い合わせ 近畿大学医学部・病院事務局 総務広報課
072-366-0221 (内線3873)

肝臓病教室

申込み不要 無料

肝臓の我慢強さは体の中で最も強い。肝炎が進行しても自覚症状がないことも珍しくありません。肝臓への負担軽減のための方法を詳しく解説します。

7.11 (水) 沈黙の臓器肝臓 ～検査のいろいろ～
精密検査で肝臓の状態を調べよう!

9.12 (水) 肝硬変について / 肝臓病の栄養管理

11.7 (水) お酒を減らしたいと思っているあなたへ
～肝臓を大切にするお酒との付き合い方～

時間 15:00～16:00
開催場所 近畿大学医学部附属病院 PET棟3階 大会議室

お問い合わせ 近畿大学医学部附属病院 患者相談課
072-366-0221 (内線3803)

ともに生きる会

申込み不要 無料

私たち病院スタッフと、がん患者さま・ご家族が「ともに生きていく」ことを目標とした会です。さまざまなテーマに元気、がん医療に携わる専門家による講演・意見交換を行っております。どなたでも参加できますので、お気軽にお越しください。

8.9 (木) 胃がん・大腸がん最新免疫治療法
～当院での治療について～

10.11 (木) がんの個別化医療

12.13 (木) がん治療と並行して行う緩和ケア
～「緩和ケア」「医療用麻薬」への誤解を解き、
がんと戦うための武器に変えましょう～

時間 14:00～15:00
開催場所 近畿大学医学部附属病院 PET棟3階 大会議室

お問い合わせ 近畿大学医学部附属病院 患者相談課
072-366-0221 (内線3803)

リボンの会

申込み不要 ¥100

患者さま・ご家族の皆さまによる語りを中心とした会です。
がん体験者ピアサポートがナビゲートしてくれます。

7.26 (木) がんゲノム医療って何?

9.27 (木) ホルモン療法中の食事の工夫

11.22 (木) がん治療と妊娠と出産

時間 ① 14:00～14:45 / ② 15:00～16:00
開催場所 近畿大学医学部附属病院
① PET3階 大会議室:レクチャー
② 病院棟1階 外来食堂 アプリコット:お茶会

お問い合わせ 近畿大学医学部附属病院 がん相談支援センター
072-366-7096 (がん相談支援センター直通)

地域と大学病院、ふたりの主治医が治療経過をサポート

がん地域連携パス

「がん地域連携パス」とは、がん手術などの治療後に近畿大学医学部附属病院の主治医と地域のかかりつけ医が、患者さまの治療経過を共有するための計画書のこと。症状が落ち着いているときの投薬や日常の診療はかかりつけ医が行い、専門的な治療や定期的な検査は当院が行うことで、患者さまの日常生活に合わせた療養を目指していきます。地域と大学病院、ふたりの主治医が治療経過をサポートする「がん地域連携パス」を、どうぞご利用ください。

※まずは担当医にご相談ください

メリット

- ・らくらく = 通院の負担(外来待ち時間や通院時間)を軽減
- ・あんぜん = 併存症の治療を安全に
- ・あんしん = 緊急時はすぐに当院の専門的な治療を受けられます

近畿大学医学部附属病院 患者相談課 072-366-0221 (内線3803)

病院理念を「城山病院は患者さまのために存在します」と掲げられ、常に最新の医療機器を備え、高度な医療を提供することで地域医療に貢献されております。現在、22の診療科があり、内科と外科が協力して診療を行う3つの臓器別診療センター(脳・脊髄・神経センター、心臓血管センター、消化器センター)に整形外科を加えた4分野を大きな診療の柱とされているほか、救急医療にも力を入れられております。

診療以外の面としては、教育へ特に熱意をもって取り組まれ、医師臨床研修施設として、様々な領域の専門医の修練施設として、そして看護師をはじめとする医療に関わる様々な職業人の教育の場として、地域に優秀な医療人を輩出されております。また、救急救命士の実習を担い、教育という観点からも地域救急医療に貢献されています。

高度な医療を提供すると同時に受診しやすい病院でありたいと、そして周辺の多くの医療機関と協力して住み慣れた地域内で医療が完結されることを望まれ、職員一同、日々研鑽を積み地域の皆様のご期待に添うべく全力を挙げて取り組みを進められております。



病院からのメッセージ

当院は南河内医療圏の中核病院として救急受入を積極的に行い地域医療の貢献に努めております。急性期病院として他施設との病病連携、病診連携の構築、医療と介護の連携強化による「住み慣れた地域へ」をモットーに入退院支援にも力を入れています。また健康促進、予防を目的とした市民公開講座及び健康教室の開催なども積極的に取り組んでいます。近畿大学医学部附属病院との連携体制により高度な医療を提供すると同時に「城山病院は患者さまのために存在します」の病院理念に基づき安心して受診して頂ける病院を目指していきます。



昭和57年に近畿大学医学部を卒業後、旧第2内科(山本俊夫教授)に入局させていただきました。18年間主に糖尿病・内分泌代謝関連の仕事をしていました。平成11年に内科医の妻と共に泉北ニュータウン原山台で、消化器疾患・糖尿病などの生活習慣病を中心とした診療所を開設致しました。周辺の基幹病院とも連携し、看護師・管理栄養士のスタッフと共同で日常診療に加えて糖尿病患者会の講演会を開催し、食事・運動療法などの患者教育に重点を置いた診療を行っております。開院して間もない頃に国立泉北病院が近大堺病院に変わり、困難な症例にも素早く対応していただき、各科の先生方には大変お世話になりました。心より感謝申し上げます。残念ながら本年3月末で近大堺病院は閉院となりました

が、平成35年には医学部および附属病院が泉ヶ丘に移転する予定です。5年間のブランクがありますが、これからも本院とより一層緊密な病診連携を通して高齢化した泉北ニュータウンでの地域医療に貢献していく所存ですので、引き続き御指導を賜りますようお願い申し上げます。

雑賀 豊彦 先生

堺病院は閉院となりましたが、平成35年には医学部および附属病院が泉ヶ丘に移転する予定です。5年間のブランクがありますが、これからも本院とより一層緊密な病診連携を通して高齢化した泉北ニュータウンでの地域医療に貢献していく所存ですので、引き続き御指導を賜りますようお願い申し上げます。

さいかクリニック 〒590-0132 堺市南区原山台4丁目16-3 / TEL 072-295-9595

つなぐ

医療法人春秋会 城山病院

卒業生の今

医療法人ふたば会
さいかクリニック 「3期卒業生」
雑賀 豊彦 先生

各相談窓口のご紹介

病気のこと、治療のこと、暮らしのこと。当院ではさまざまな相談窓口をご用意して、患者さまのお悩みや疑問、ご相談にお応えしています。

患者支援センター

患者さま・ご家族・地域の開業医の先生や医療機関、介護施設や介護事業所の方々、そして院内のスタッフからのご相談やご依頼をお引き受け致します。
患者さまとの信頼関係を大切に受診される
皆さまの権利を守っていきたくと考えております。

【受付時間】
月～金 9:00～17:00
土 9:00～12:45
お問い合わせ 072-366-0221

緩和ケアセンター

がんをはじめ、重い病を抱える患者さまやそのご家族の身体、心などのさまざまなつらさを和らげ、安心して暮らすことができるように診断時から支えていくのが「緩和ケア」です。
つらさや不安を抱え込まず、
専門の医師や看護師にお気軽に相談ください。

【受付時間】
月～金 9:00～17:00
お問い合わせ 072-366-0221

がん相談支援センター

がん相談支援センターは国立がん研究センターの研修を修了した相談員が、がんに関するご質問やご相談にお答えしています。
がんの診断や治療についてもっと知りたいとき、
不安でたまらないときに一緒に考え、
情報を探お手伝いをしています。

【受付時間】
月～金 10:00～16:00
お問い合わせ 072-366-7096

相談窓口

肝疾患相談支援センター

肝疾患相談支援センターでは肝がん、肝硬変、肝炎など、病気の種類に関係なく、肝臓に関するさまざまなご相談に面談とお電話で対応しています。
また、治療や検査についてだけでなく、
経済的な支援制度に関してもお問い合わせいただけます。

【受付時間】
月～金 9:00～17:00
お問い合わせ 072-366-0221

栄養相談室

糖尿病や高血圧、心疾患、腎臓病に対する食事療法のほか、
胃や大腸の手術後の食事の進め方、
嚥下機能低下時の工夫など、
「食」と「栄養」に関するご相談にお答えしています。
化学療法中で口内炎や吐気で食べられないなどのお悩みもお聞かせください。

【受付時間】
月～金 9:00～17:00
土 9:00～12:00
※まずは担当医にご相談ください

NEWS 公費関連窓口が移動になりました。

生活保護や労災、高額医療費の申請、各種点数証明など、これまで患者支援センターで行っていた公費関係のお手続き窓口が初診受付横に移動になりました。福祉相談、療養相談、介護・地域連携相談、がん・肝疾患相談、緩和ケアについてのお問い合わせなどは従来通り患者支援センターにて承っております。

- 対象のお手続き・ご相談
- 生活保護、労災、交通事故 ●高額医療費 ●難病、小児慢性特定疾患
 - 自立支援(更生・育成・精神通院) ●各種点数証明(日本スポーツ振興・難病など)



近畿大学医学部附属病院 医事課 072-366-0221(内線2171)

近畿大学医学部・附属病院

開設50周年事業募金～寄附者様ご芳名録～

平成30年3月31日までに、83件、合計272,158,300円のご寄付を頂戴しましたのでご報告させていただきます。皆様のご支援に心より御礼申し上げます。

【個人】45件 / 【法人】28件(五十音順)

- 浅海電気株式会社 様
- 医療法人暁美会 田中病院 様
- 医療法人久和会 様
- 医療法人貴和の会 様
- 医療法人恵泉会 堺温心会病院 様
- 医療法人高友会 高木医院 様
- 医療法人慈友会 米井耳鼻咽喉科内科医院 様
- エームサービス株式会社 様
- オザキ電化サービス株式会社 様
- 株式会社朝日工業社 様
- 株式会社大林組 様
- 株式会社近大アシスト 様
- 株式会社ケントク 様
- 株式会社秀建 様
- 株式会社神陵文庫 様
- 株式会社ジャパンクリエイティブ 様
- 株式会社ニコニコム 様
- 株式会社不二家商事 様
- 株式会社安井建築設計事務所 様
- シップヘルスケアホールディングス株式会社 様
- 住友電設株式会社 様
- 第一工業株式会社 様
- 不二サッシ株式会社 様
- 文化シャッター株式会社 関西支店 様
- 丸善雄松堂株式会社 様
- 匿名 3法人 様

お申込み・お問合せ先 … 近畿大学医学部・病院事務局 総務広報課募金係 TEL 072-366-0319



近大に関わる様々な事業が
わたしたちのビジネスフィールドです



メディカルサポート事業／各種販売事業等／
レストラン・コンビニエンスストア等の事業／
旅行関連事業／保険代理店事業／
建設関連事業／施設管理事業／
自動販売機管理事業／業務委託事業／
印刷・出版事業

お問い合わせ 受付時間/9:00～18:00(日・祝日)
072-365-7863
<http://kindai-a.co.jp>

■本社
大阪府大阪市大野台1丁目31番33号
■東大阪営業所(近畿大学 東大阪キャンパス内)
大阪府東大阪市小若江3丁目4番1号 近畿大学31号館1階

