

DEC 2012

Vol.

9

KIZUNA.9

近畿大学医学部 附属病院 広報誌

# きずな



## 理念

患者本位の開かれた病院として、  
安全で質の高い先進医療を提供します。

## 基本方針

1. 特定機能病院として、医学医療の進歩に関与し、社会に貢献します。
2. 教育病院として、人に愛され、信頼され、尊敬される医療人を育成します。
3. 南大阪における基幹病院として地域医療に貢献します。
4. 働きがいのある病院として、チーム医療と環境整備に努力します。

# 発刊にあたって

近畿大学医学部附属病院 病院長 工藤 正俊

近畿大学医学部附属病院広報誌「きずな」第九号をお届けいたします。

今年の10月8日日本人にとっては思いがけない嬉しいビッグニュースが飛び込んできました。スウェーデンのカロリンスカ研究所のノーベル賞委員会は、2012年「ノーベル医学生理学賞」を京都大学 iPS 細胞研究所所長 山中伸弥教授に送ると発表したのです。iPS 細胞は再生医療の切り札となるべき素晴らしい発見ですが、こんなにも早く山中伸弥氏がノーベル賞を受賞するとは多くの人の予想を超えたものでした。それだけ iPS 細胞が potential を持っている発見であるという証でもあります。本院でも高度先端医療センター・再生医学部門で再生医療の研究にも励んでおります。iPS 細胞は近い将来、多くの病める方に朗報をお伝えできる素晴らしい発見です。さらなる発展を祈念しております。さて本号でも院内の様々な部署活動を紹介しておりますので参考にさせていただきたいと思っております。

この冊子が、皆さまのお役に立てることを祈念致しまして第九号のご挨拶とさせていただきます。



## C o n t e n t s

発刊にあたって	P.01
最新情報	P.02
各診療科の紹介（腎臓内科）	P.04
各診療科の紹介（耳鼻咽喉科）	P.05
基礎系教室の紹介（細菌学教室）	P.06
看護部だより	P.07
ほいくだより	P.09
リハビリテーション部だより	P.11
特集「心筋梗塞の予防と兆候」	P.12
特集「ファミリーマート 近畿大学医学部附属病院店」	P.13
大阪狭山市の名所めぐり（高野街道）	P.14
患者支援センターの紹介	P.15
附属病院ホームページリニューアルについて	P.16
卒業生の今	P.17
さやま検定	P.18

### 《受診される皆さまの権利》

近畿大学医学部附属病院では受診される皆さまが以下に掲げる権利を有することを確認し、尊重します。

1. 人間としての尊厳を尊重されながら医療を受ける権利
2. 病院全機能をあげて最善で安全な医療を受ける権利
3. 自らの心身の状態を理解するために当院から必要な情報を得る権利
4. 当院から必要十分な情報の説明を得た上で、自己の自由な意志に基づいて医療行為を決定する権利
5. プライバシーの保護を受ける権利
6. 必要に応じ、医療費用の内容に関する情報を受ける権利

### 《臨床倫理》

1. 医療を受ける人々の権利を最大限尊重するとともに、医療を受ける人々の最善の利益を追求する医療を提供する。
2. 医療を受ける人々の信条や価値観に十分配慮する。
3. 医療内容、治療の選択について詳しく説明し、医療を受ける人々の自由な意思に基づいて医療行為を決定する権利を尊重する。
4. 倫理的な問題を含むと考えられる医療行為については、法令やガイドラインを遵守するとともに、院内において十分審議検討を行う。

表紙写真：看護部 堂本 勝子

南海高野線橋本駅～紀伊清水駅（和歌山県橋本市）で紀ノ川を渡る橋梁は、全長217.32m  
1924年（大正13年）に架設。1964年（昭和39年）に橋桁架替。

橋梁の下を流れる紀ノ川は、1936年（昭和11年）ベルリンオリンピック女子200m平泳ぎで、「前畑がんばれ!!」の言葉で有名な日本初の女性金メダリスト兵藤（旧姓前畑）秀子さんが、幼少期に泳ぎに親しんだ川です。また、作家有吉佐和子さんの「紀ノ川」でも有名です。

## 最新情報

### 救急災害センター新棟建設について

近畿大学医学部附属病院では、救急災害のための新棟（救急災害センター）を建設中です。センター1階には、救急総合診療センターを設置し、救急初療をおこないます。重症であれば救命救急センターで診療し、心筋梗塞などの循環器疾患では心臓血管センターで、脳卒中であれば脳卒中センターが診療を受け持ち、重要な救急疾患をこの新棟で有機的に診療いたします。また、比較的落

ち着いた病状の場合は、翌日、地域の医療機関へ紹介させていただくことも含めて、連携して地域の救急医療に役割を果たしていくことをめざしています。また新棟は、大規模地震にも耐えられる免震構造を採用し、集団災害が起こった場合は災害用備蓄も生かして地域の医療を守るために機能を発揮します。

（文責：平出 敦）



基礎工事（平成24年10月時点）



完成予定のイメージ



ウォークインと救急車

## 救急災害センター新築工事現場養生グラフィックについて

入院中の子供たちが描き、近畿大学文芸学部学生が仕上げた工事現場養生グラフィック『しぜんとはたらくくるま』

現在、救急災害センターを新築工事中の仮囲いに小児病棟に入院する子どもたちが描いた絵と文芸学部の学生が描いた絵を1つにした作品が展示されています。

この企画は、昨年7月に『Hart 国際交流プロジェクトー百花繚乱展』として、病院1階売店前に展示した、花をモチーフとした作品から着想を得ました。

テーマは「しぜん」と「はたらくくるま」。工事が始まる前のたくさんの樹々に囲まれていた生命感溢れる自然の景観を思い出して、また、救急災害センターという人の生命をあずかる最前線施設の工事の様子を入院中の子供たちが色鮮やかに描きました。

その原画からインスピレーションを受けた文

芸学部 芸術学科 造形芸術専攻の学生が協力し、大きな作品に仕上げました。まるで工事現場の真っ白な養生に窓があいて、子どもたちのイメージネーションの世界を垣間見るようです。

小児病棟では、8月下旬に入院していた子ども達を対象に絵を描いてもらいました。テーマを聞いて、保育士と絵の具を使って何枚も描き上げる子もいれば、色鉛筆やペンを使ってじっくり描く子もいて、それぞれ個性のある作品になりました。5階プレイルームの窓からはちょうど工事現場が見えます。そこから見える工事の車を写生する子もいました。また、この夏に何度も降った雷雨の後に見えた虹を思い出して描く子もいました。この夏に見た花火や、自分の顔、ひまわりや大好きな犬など、思い思いに描きました。

この作品は、1階入退院前の工事現場養生に工事が終わる頃まで展示される予定です。ご来院の際には、ぜひご覧下さい。（文責：京極 恵）



### 腎臓内科

腎臓内科では腎疾患ならびに高血圧性疾患の診療を行っています。

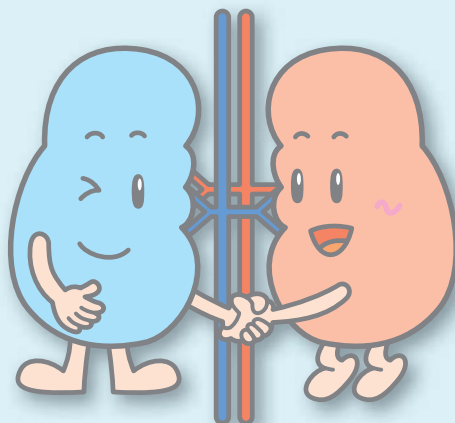
当科は全ての腎臓病に対応しますが、特にネフローゼ症候群、IgA腎症、急速進行性糸球体腎炎などの診療経験が豊富です。また、末期腎不全患者さまに対しては、血液透析に限らず腹膜透析も積極的に導入しています。

さらに、治療抵抗性高血圧や二次性高血圧

(原発性アルドステロン症を含む副腎性高血圧や腎血管性高血圧など) に対し専門検査と治療を行っています。

私どもは全ての患者さまに最先端医療を提供できるよう鋭意努力しています。ホームページ(<http://www.med.kindai.ac.jp/jinzou/>)も是非ご覧下さい。

(文責：谷山 佳弘)



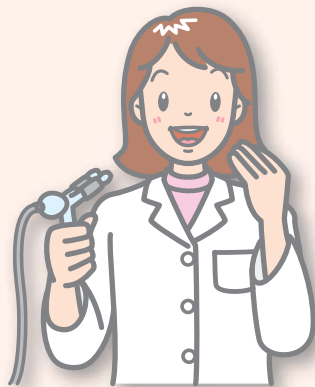
### 耳鼻咽喉科

当科では、1) 聴覚・平衡覚・嗅覚・味覚などの感覚器障害の病態解明と新規治療法の開発、2) 感覚器障害および音声・言語・嚥下障害に対するリハビリテーション法の確立、3) 頭頸部腫瘍に対する外科治療および集学的治療の確立を目指した基礎・臨床研究を推進しています。

臨床面では、①人工内耳・人工中耳・人工前庭などの人工感覚器の開発と臨床導入、②難聴および側頭骨病変に対する耳科手術・側頭骨外科手術、③難治性めまいに対する外科治療、④頭頸部がん

に対する集学的治療（手術＋放射線治療＋化学療法）、⑤慢性副鼻腔炎に対する内視鏡下鼻・副鼻腔手術＋ナビゲーション手術等の専門領域において、常に最先端の耳鼻咽喉科診療を提供できるよう、院内の他診療科や国内の他施設と深い連携を取りながら高度なチーム医療・多施設共同臨床研究を展開していますが、その豊富な手術症例数と優れた治療成績は国内外で高い評価を受けています。

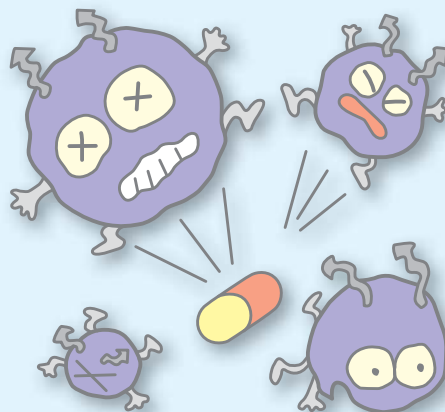
(文責：土井 勝美)



### 細菌学教室

私たちは目に見えない微生物に囲まれて生活しています。微生物とは、バクテリア（細菌）、カビ、原虫、ウイルス、などを指します。これらは私たちの周りにいるだけでなく、体の表面や体内にもいます。微生物は地球にとっては自然環境を維持するために必須な存在です。しかしながら、微生物はしばしば私たちに病気をおこします。それに対して人類は抗生物質やワクチンを作って対抗してきました。また上下水道を完備することで伝染

病や寄生虫病を激減させることに成功しました。しかしながら、微生物の方も薬剤耐性化したり、新たに変異して新型になったりして対抗します。細菌学教室は感染症の診断や治療には直接タッチしませんが、微生物の性質、微生物に対する私たちの反応（免疫）、また微生物が起こす病気の研究などをやっています。それによって将来、新たな診断法や治療法を見つけるのが細菌学教室の使命です。  
(文責：義江 修)



## ■ 看護部だより

看護師は、各科病棟、救命センター、中央手術部、各科外来、救急災害センター、中央放射線部、通院治療センター、透析室、光学治療センターにおいて、患者さまによりよい看護の提供に努めております。

今回は、65病棟を紹介いたします。



### 病棟の紹介 65病棟

65病棟は、消化器内科60床で、看護スタッフは、看護師31名、診療補助員5名、病棟クラーク3名の39名です。内視鏡検査や治療、抗がん剤や分子標的治療、がんの終末期にあたる患者さまに対して、安全で安心できる医療・看護を提供できるよう多職種と協働しながら活動しています。

#### <看護長からの一言>

患者さまやご家族の方に「近大病院に来てよかった。」とっていただけるよう、心温かい看護を目指し、スタッフ全員で努力する日々です。

(文責：高橋 直美)

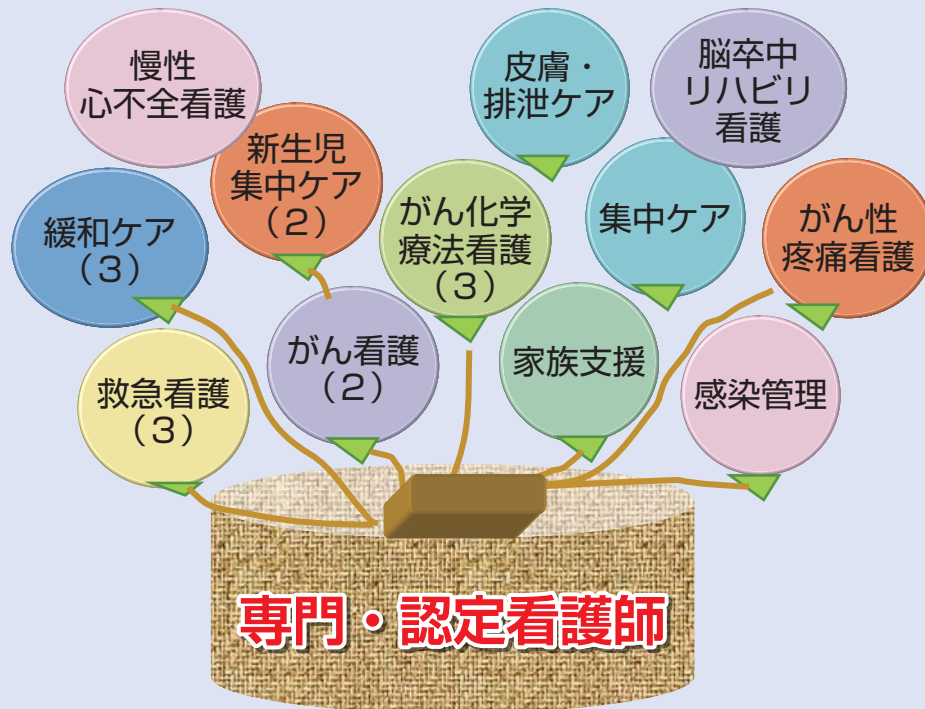




## ■ 看護部だより

当院には、スペシャリストナース（専門看護師）3名、  
エキスパートナース（認定看護師）17名が  
それぞれの分野の役割を果たすべく日々活動しております。

今回は、集中ケア認定看護師を紹介いたします。



### 集中ケア認定看護師の紹介

近年の高度医療、救命医療の発展により、ICUやCCUなどの集中治療領域では、看護職における専門性がより一層高まっています。その中での集中ケア認定看護師の役割は、生命の危機的状況にある患者さまに専門的な知識や看護技術を用いて、高水準で安全な看護を提供し重篤化を予防するところにあります。

当ICUでも手術により過大侵襲を伴う手術を受けた患者さまや、入院中に重症化した患者さまを受け入れています。このような患者さまは呼吸状態や循環動態が不安定で、24時間集中的に治療・看護が必要となります。重症化した患者さまに対する日常生活援助や早期のリハビリテーションを実践し、集中治療が必要な患者さまへの看護ケアの充実と共に、スタッフ全員が質の高い看護を提供できるよう指導に努めています。

また、ICUだけにとどまらず、一般病棟の人工呼吸器管理中の患者さまにも、呼吸ケアチームの一員として関わっています。病棟で人工呼吸器管理をしている患者さまが、安全な人工呼吸療法を受けられ、できる限り早く呼吸器からの離脱できるよう支援したいと考えています。

（文責：神谷 健司）



# ほいくだより

今年度も小児病棟ではイベントがたくさん開催されました。

5月24日はお楽しみ会が開かれ、大阪府立羽曳野支援学校近畿大学医学部附属病院分教室（以下 分教室）の子ども達が、先生と一緒に劇をして「アイアイ」を振付とともに歌ってくれました。かわいらしいお猿の姿に、会場のみんもニコリでした。その後は、看護師による顔芝居（？）「赤ずきんちゃん」と、スタッフみんなによるロシアンルーレットクイズ大会。誰がワサビ入りのパンを食べているのか、必死な演技を子ども達が見破ってくれました。それから研修医の先生が5月にちなんで母の日の由来をパペット人形を使って教えてくれました。



看護師の熱演！



う…辛い！！



風船ももらったよ



母の日について学ぼう！

6月7日は口腔外科のスタッフによる「はみがき教室」でした。歯科衛生士の指導のもと、日頃のブラッシングがうまくできているかチェックをしてもらいました。磨き残しチェックの為に色の付いた歯を見て、子ども達は驚いていました。入院中でもしっかり、歯磨き忘れずにね！



うまく磨けてるかな？



はい、あーん



6月29日には分教室のイベントで、「なにわ亭 ハートフル落語」が行われました。桂文華先生による小噺やお囃子など、普段、なかなか触れる機会の少ない落語の世界に、小さい子どもから大人達まで真剣に聞いていました。子ども達が体験できる時間もあり、鳴り物を実際に演奏させてもらいました。



小さな子も夢中！



小噺してみたよ



南京玉すだれ！！



7月5日には「七夕お楽しみ会」があり、分教室のみんなはエイサーを披露してくれました。保育士・研修医からは「七夕物語」という劇で由来を勉強しました。研修医の先生からクイズもあり、病棟に飾られた大きな笹飾りを見ながら、にぎやかな一日になりました。



みんな、かつまいい!



織姫と彦星!?



会場も満席



8月23日は夏の恒例イベント「夏祭り」。今年のテーマは「USJ」。この日の為に、保育士と学生ボランティアが準備してきた大きなスパイダーマンの的当てや、可愛いエルモのくじ引きが会場に並べられました。プラ板コーナーでは地元のボランティアさんの協力のもと、色んなキャラクターのプラ板に色を塗って自分だけのキーホルダーを作りました。おやつコーナー「スヌーピーパーラー」では、栄養部のスタッフによるみかんあめと味の選べるポップコーンに、みんな大喜び。キティのヨーヨーコーナーでは浴衣姿に猫耳のついた学生ボランティアがお出迎え。「ワ(輪)ンピース」ではナミとルフィの変装に子ども達もびっくりしていました。会場に来れない子にもベッドサイドにお祭りが登場して、みんなで楽しい1日になりました。(文責：保育士 京極 恵)



何が当たるかな?



プラ板どれにしよう?



ナミとルフィ!?



お部屋でも夏祭り!



だ…誰!?



ボランティアさんと作ったよ



真剣!



いらっしゃいませー



美味しそうな顔してる

※写真は保護者の了承を得て掲載しています。

リハビリテーション部では様々な障害をもった患者さまが、早くスムーズに家庭復帰、社会復帰できるようにお手伝いさせていただいています。各診療科からの依頼により、当部の医師がリハビリテーション実施計画をたて、必要に応じた理学療法・作業療法・言語療法などの訓練を行っています。脳・脊髄疾患、運動器疾患、神経疾患、小児疾患、切断、呼吸器・循環器疾患、各科治療に伴う機能低下など、幅広い疾患に対応し、ほとんどすべての診療科が当部を利用しています。

(文責：木村 彰男)



### 理学療法：

急性期および重症患者の積極的リハビリテーションを目的としたベッドサイドリハビリテーションを早期から実施しています。患者さまの基本的身体機能の改善を図り、歩行などの移動を確立するための訓練を行います。

### 作業療法：

ADL（日常生活動作）の自立のため、座る・立つ動作から着替え、トイレ、入浴動作など個々に合わせた動作方法を指導しています。作業を通して患者さまの応用的身体動作や精神機能の向上をはかります。

### 言語聴覚療法：

失語症や構語障害などによるコミュニケーション障害に対する言語訓練、嚥下障害に対する嚥下評価・訓練、高次脳機能障害に対する評価・訓練などを行います。



①機能訓練室1の入り口は病院棟一階のファミリーマートの奥にあります。



②機能訓練室1では主に理学療法を最新の機器を用いて行っています。



③機能訓練室3～6では、呼吸リハビリ、心臓リハビリ、作業療法などを行っています。



④作業療法では洗面や入浴といった日常生活動作の自立を助けています。

## 特集 「心筋梗塞の予防と兆候」

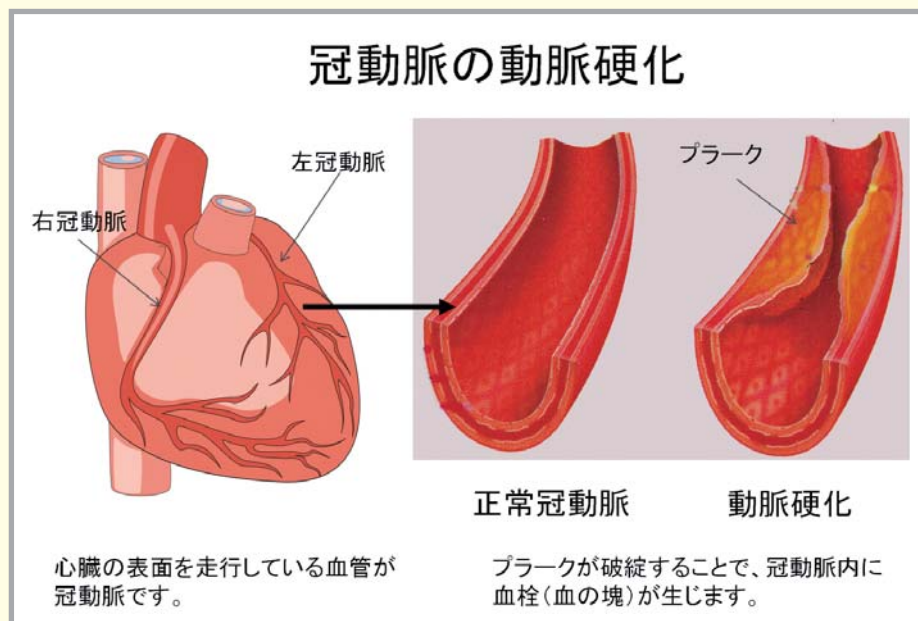
### 【心筋梗塞の予防と治療】

心臓は収縮と拡張を繰り返すことにより、全身の血液を循環しているため多くのエネルギーを必要とします。このエネルギーは血液中の酸素によって心筋細胞に供給されますが、心筋梗塞とは、心筋への血液供給が途絶し心筋細胞が壊死に陥った状態です。

心筋への血液は、心臓表面を走行している血管（冠動脈）から供給されており、この冠動脈が閉塞することで心筋梗塞が発症します。冠動脈閉塞にはいくつかの原因が考えられていますが、冠動脈内の動脈硬化性プラークが破綻（破裂）することにより、その周囲に血栓（血液の塊）が生じる機序が注目されています。

心筋梗塞の発症を予防するには、動脈硬化の進展を予防することが重要であり、血圧、血糖、コレステロールの総合的なコントロールに加え、禁煙や最近ではメタボリックシンドロームと言う概念から肥満（内臓脂肪）の是正が必要であると考えられています

心筋梗塞の治療は、閉塞した冠動脈の血流を早期に再開させることで、日本ではカテーテル治療が多く用いられています。このカテーテル治療は、心筋梗塞発症から早ければ早いほど壊死に至った心筋細胞を少なくすることができるため、胸部症状が出現し改善しない場合には、速やかに医療機関への相談もしくは救急要請を行ってください。



### 【心筋梗塞の兆候】

心筋梗塞は突然発症する救急疾患ではありますが、一部には心筋梗塞発症前に狭心症発作が出現している場合があります。

狭心症とは、心筋への必要な血液供給が一時的に不足するが短時間で改善したため胸部症状は出現するが心筋細胞の壊死にはいたらなかった状態であり、心筋梗塞へ発展する重症の狭心症を不安定狭心症と言います。

狭心症の胸部症状として安静でも20分以上持続する胸痛や、今回の発作出現2日前以内にも発作が出現しておりその頻度や程度が増加する場合には高リスクであると考えられています。

この胸部症状（胸痛）の自覚には個人差があり、前胸部を中心とする激しい痛みを自覚する方もいれば、押される感じや捻じられる感じを自覚される方、部位では胸全体や背中、心窩部（みぞおち）、左肩－左腕や顎の痛みを感じられる方もおられますので、思い当たる所があれば早めに医療機関を受診してください。

（文責：生田 新一郎、宮崎 俊一）

## 特集「ファミリーマート近畿大学医学部附属病院店」

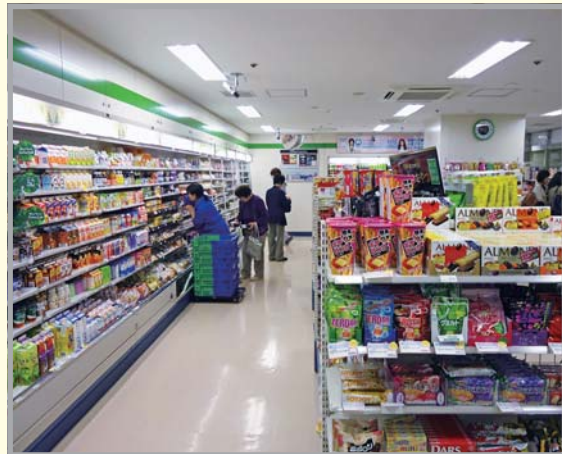
当店は、患者さま及び教職員・学生の利便性向上のため平成24年7月17日にファミリーマート近畿大学医学部附属病院店を、病院棟1階にオープンいたしました。

品揃えを充実させるのはもちろんのことながら、公共料金の支払いやチケット販売など、コンビニエンスストアならではのサービスを行っております。

開店以来、皆さまからの喜びのお声を頂戴し、そのお言葉がスタッフの励みになっております。

当店は、「整理・整頓・清潔・清掃」をモットーに今まで以上に努力してまいります。

今後との、ご愛顧を賜りますよう、宜しく願い申し上げます。 (文責：横田 拓司)



## 大阪狭山市の名所めぐり 〈高野街道〉

高野街道は、弘法大師空海が開いた高野山へ参詣するため、平安時代に生まれた信仰の道です。京都を出て生駒山の西側を南下する東高野街道、大阪市平野区からの中高野街道、大阪市四天王寺からの下高野街道、堺旧市街から河内国・和泉国の国ざかいを南下する西高野街道という4本の経路があります。大阪狭山市は、このうち中・下・西の3本が市内を縦断する交通の要衝です。

中高野街道のことを、狭山では「平野道」とも呼びます。融通念佛宗の総本山大念佛寺（大阪市平野区）、かつて中本山だった来迎寺（松原市丹南）へ参詣する道として利用してきたからです。

下高野街道は、道ぞいに池尻城跡（池尻中三丁

目）・野田城跡（堺市東区）・大饗城跡（堺市美原区）など中世城郭が点在し、南北朝期には楠木軍と幕府軍が攻防をくりかえす軍事の道でした。

西高野街道には、1里ごとに13本の里程道標が残っています。1857年（安政4）に茱萸木村の小左衛門と五兵衛の呼びかけで建立され、高野山不動坂の女人堂までの距離を刻んでいます。岩室二丁目に十一里、茱萸木七丁目に十里の里程道標があります。

高野街道を歩いてみると、行きかう人々でにぎわった昔の面影が、いたるところに残っています。（寄稿：大阪狭山市教育委員会事務局 吉井 克信）



十一里の里程道標（岩室二丁目）



十里の里程道標（茱萸木七丁目）



西高野街道「おわり坂」交差点  
（今熊七丁目）



本院の遠景（今熊七丁目のおわり坂より）

## 患者支援センターの紹介

患者支援センターは、療養生活にまつわる様々なことに対応する総合相談窓口として平成23年4月に設置されました。看護師、ソーシャルワーカー、事務職員が一つのチームとして、他機関や地域、そして社会と連携をとりながら、患者さまに外来から入院、入院から退院後の転院

や在宅に向けて切れ目なく適切な医療を安心して受けていただけるようサポートを行っています。

患者さま、ご家族、地域の医療機関や開業医の先生方、事業所の方々などからのご相談、ご依頼は遠慮なく患者支援センターをご利用下さい。

(文責：武市 邦生)

### 患者支援センターでは主に以下の業務を行っています。

#### ①地域医療連携

地域の医療機関からご紹介いただいた患者さまの診療予約やセカンドオピニオンの予約、診療ご案内冊子などの刊行、地域の医療機関と交流会を通じ情報交換等を行っています。

#### ②退院調整・在宅移行支援

退院に際しての看護ケアの継続、介護サービスの調整、訪問診療医や転院先の選定、退院前カンファレンス等を主に退院調整看護師、ソーシャルワーカーが行っています。

#### ③医療相談

医療や医療費用に関する相談、公費負担や労災、交通事故などの手続き、苦情などについて相談を伺っています。

#### ④福祉相談

医療費や生活費など経済的な問題、社会保険や年金制度、介護保険や訪問看護、その他福祉サービスについて相談を伺っています。

#### ⑤病院ボランティアのコーディネート

ボランティアグループ「ハーティーズ」が院内の案内、小児科病棟での英語レッスン、読み聞かせなどを行っています。ソーシャルワーカーがコーディネートを行っています。

#### ⑥介護保険・訪問看護教室

毎週金曜日の15:00~16:00に近隣のケアマネジャーや訪問看護師等のボランティアによって開催しています。事前申込制で参加者にはテキストを進呈しています。また病棟においても毎週水曜日10階ディルूमにて13:30~14:00に介護保険教室を実施しています。こちらは、事前申し込み不要です。退院準備等に必要情報を得る機会としてご利用下さい。

平成24年8月より医療・福祉相談窓口が統一されました。





# ■ 附属病院ホームページリニューアルについて

平成24年5月17日より

附属病院ホームページのデザインをリニューアルしております。

今後もみなさま方のお役にたてるよう、内容の充実を図るとともに、より見やすく、よりわかりやすい情報を提供できるよう努力を重ねてまいりますので、よろしくごお願い申し上げます。



病院に来られる目的により、こちらからご案内をご確認いただけます

最新の情報をタイムリーにお届けできるよう今後も努力していきます

広報誌「きずな」のバックナンバーはこちらよりご覧いただけます

附属病院で開催されるイベント情報を掲載しております

(文責：山口 徳和)

## 卒業生の

## 今

当院は「教育病院として、人に愛され、信頼され、尊敬される医療人を育成します。」を基本方針の1つとし、医育機関としての役割も担っています。

大学・病院で研鑽され、現在、各方面でご活躍されている卒業生の先生をご紹介します。第2回は昭和58年卒で、南河内郡河南町で開業されている前田重成先生です。



**前田 重成 先生**



私は昭和58年に近畿大学を卒業いたしました。その後第一外科に入局し救急救命センターを中心に、徳洲会病院等の関連病院で救急医療、地域医療に従事する中で、内科、外科、整形外科、小児科等多くのことを学ばせていただきました。

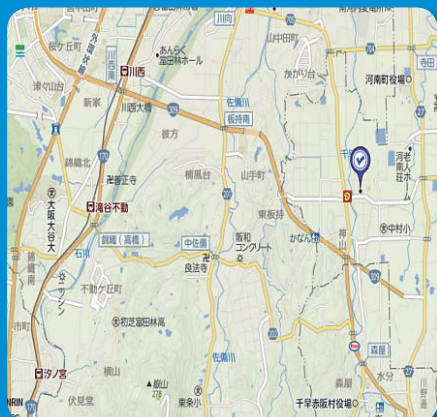
そこで培った経験と知識を元に地域医療、在宅医療に参画すべく南河内郡河南町に診療所を開業し、気が付けば17年が過ぎようとしております。

私のモットーは地域の「かかりつけ医」であることです。患者さまの年齢、診療科目にとられることなく、ご家族全員を広く総合的に診る診療を行っております。そんな私にとって患者さまがより専門的な検査、治療が必要である時、すぐ近くに母校である近大病院の存在は何よりの心のささえです。

当クリニックは在宅療養支援診療所として訪問診療も積極的に行っております。日常生活を自宅で過ごしたくともかなわなかった小児や難病の患者さま、また自宅で最期の時を過ごしたいと考えておられるがん末期等の患者さまの思いに少しでもこたえる事ができればと思っております。

また訪問診療を通して自宅で過ごしたいという思いとそれが困難である現実との狭間の中で治療を行う難しさも感じ、平成17年に特別養護老人ホームをはじめとする介護老人福祉施設を立ち上げました。医療、介護を通して患者さま、ご家族さままた地元の皆さまとかかわるなかにおいて、少しでも地域に貢献していける医者でありたいと切に願っております。

近畿大学医学部附属病院を中心として多くの卒業生の方々がネットワークを作りながら専門医療、地域医療を積極的に行っております。そのネットワークの中で私も活動させていただけることに大変感謝しております。今後ともご指導いただけますよう宜しくお願いいたします。



### 順心会 前田クリニック

(内科・リハビリテーション科・小児科・メンタルヘルスケア科)

大阪府南河内郡河南町大字神山269

0721-93-8850

診療科	診療時間	月	火	水	木	金	土	備考
内科・リハビリテーション科	9:00~12:00	○	○	○	○	○	○	休診日： 水・土曜午後 日曜・祝日
	17:00~19:00	○	○		○	○		
小児科	17:00~19:00					○		
メンタルヘルスケア科(要予約)	13:00~16:30					○		

# さやま検定

『さやま検定』とは、大阪狭山市の文化・歴史・現在の状況などの知識を問うご当地検定です。古事記や日本書紀にも登場し、現存する国内最古のダム形式のため池として有名な「狭山池」を有する大阪狭山市への理解を深め、地域を好きになってもらおうと、市民らでつくる「狭山池まつり実行委員会」が主催するご当地検定です。得点に応じて、狭山博士～5級までの認定級が設けられ、合格者には認定証が送られます。過去の問題を紹介しますので挑戦してください。

**1** 現在、大阪狭山市の面積は、何平方キロメートル (km<sup>2</sup>) ですか。

- A 11.86km<sup>2</sup>
- B 22.86km<sup>2</sup>
- C 33.86km<sup>2</sup>

**2** 本市は、山と山に挟まれた地形にあります。それはどの山とどの山ですか。

- A 金剛山脈と葛城山脈
- B 羽曳野丘陵と陶器山山系
- C 葛城山脈と陶器山山系

**3** 大阪狭山市で唯一見つかった古墳の名前はなんですか。

- A 狸塚
- B 狐塚
- C 鼬 (いたち) 塚

**4** 大阪狭山市にある大阪府指定の天然記念物は、どれですか。

- A 狭山池のもろこ (魚)
- B 三都神社の椎の木
- C 蓮光寺のさざんか

**5** 「さ山の池」という記事が登場する、古典は次のどれですか。

- A 落窪物語
- B 枕草子
- C 源氏物語

**6** 次の地名で、大阪狭山市の地名として読み方が間違っているのは、どれですか。

- A 茱萸木 (くみのき)
- B 草沢 (くさざわ)
- C 亀の甲 (かめのこう)

**7** 大阪狭山市内には、高野街道と呼ばれた道が、いくつありますか。

- A 3つ
- B 5つ
- C 7つ

**8** 現在、大阪狭山市に消防自動車は何台ありますか。

- A 8台
- B 7台
- C 6台

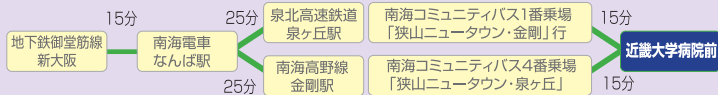
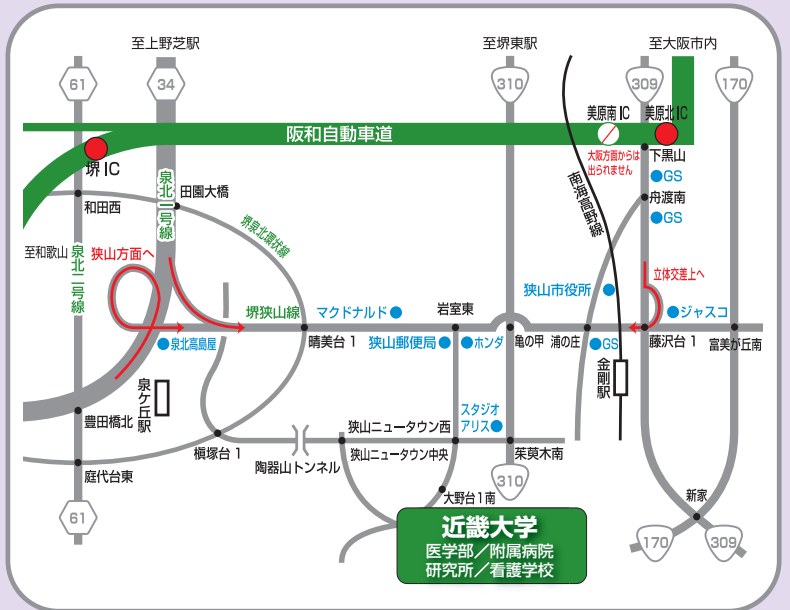
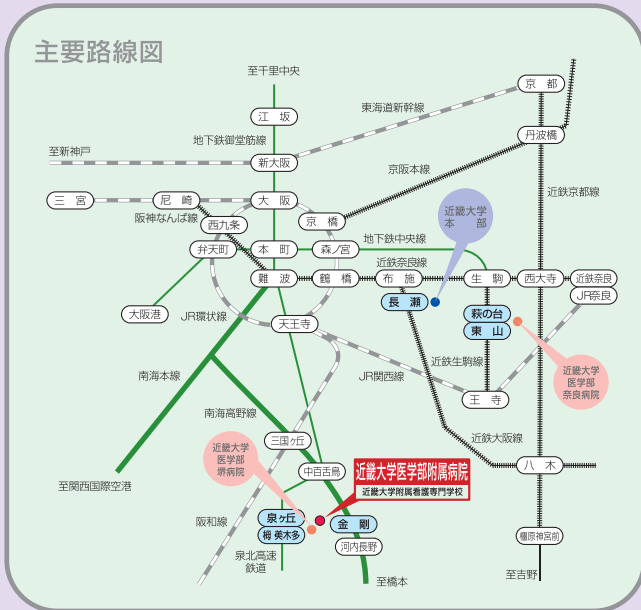
**9** 大阪狭山市の上水道の年間総給水量は730万m<sup>3</sup>ですが、これは狭山池の水のおよそ何杯分でしょうか。

- A 約2杯分
- B 約3杯分
- C 約4杯分

**10** 大阪狭山市のマスコットはどれですか。

- A ひこにゃん
- B せんとくん
- C さやりん

### アクセス



### お知らせ

広報誌「きずな」のバックナンバーは、病院ホームページよりご覧いただけます。

**アドレス** <http://www.med.kindai.ac.jp/huzoku/>

### 編集後記

広報誌「きずな Vol.9」をお届けいたします。  
 今回は救急災害のための新棟（救急災害センター）を最新情報でご紹介しました。平成25年10月には救急や災害のための診察棟として新設オープン予定です。また、本年7月にファミリーマート近畿大学医学部附属病院店を病院棟1階にオープンいたしました。  
 今後とも、皆さまとのつながりを大切にする「きずな」を目指しますのでよろしく願いいたします。病院の知りたい情報やご意見等ございましたらお聞かせ下さいませよう宜しくお願いいたします。

発行日／平成24年12月1日 発行場所／近畿大学医学部附属病院  
 編集／広報誌発行委員会 大磯 直毅