

# 乳がん術後連携パス



あなたのお名前

さん

かかりつけ医

(TEL — — )

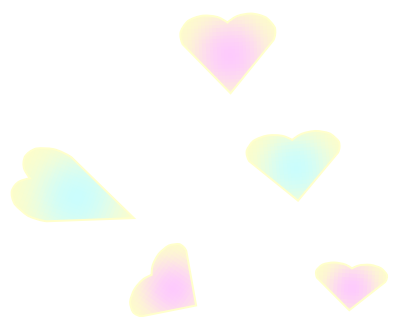
近畿大学病院

〒589-8511 大阪府大阪狭山市大野東377-2

TEL 072-366-0221 (代表)



大阪府がん診療連携協議会





# もくじ

- ☆ はじめに・・・・・・・・・・・・・・・・ p2
- ☆ 乳がん術後連携パスの使い方・・・・・・・・ p3
- ☆ 私の診療情報・・・・・・・・ p4
- ☆ 決定した連携医療機関の一覧・・・・ p5
- ☆ 日常生活で気をつけて  
いただきたいこと・・・・・・・・ p6～ p7
- ☆ 退院後のこれだけは  
忘れずに・・・・・・・・ p8～ p9
- ☆ 自己検診の方法・・・・・・・・ p10～ p11
- ☆ 乳がん術後連携パス・・・・・・・・ p12～ p21
- ☆ 患者さん用メモ・・・・・・・・ p22～ p25
- ☆ 近畿大学病院の各部署等のご案内・・・・ p26～ p27

# はじめに

『がん地域連携パス』とは、手術などの治療後に、近畿大学病院の主治医とかかりつけ医（診療所）が、あなたの治療経過を共有するための「治療計画書」のことをいいます。

この治療計画書『がん地域連携パス』に沿って、二人の主治医の先生が、あなたの治療経過をサポートします。

病状が落ち着いているときの投薬や日常の診療はかかりつけ医が行い、専門的な治療や定期的な検査は近畿大学病院が行います。

大阪府では、連携パスによる診療内容を府下のどの地域のがん拠点病院と「かかりつけ医」でも利用しやすいように統一したものの（統一型連携パス）を作成し、使用しています。ご理解、ご協力の程よろしくお願い致します。



## 患者さんのメリット

かかりつけ医と近畿大学病院とを定期的を受診することで、患者さんの主治医が複数になる（味方が増える）と考えることができます。

地域連携パスを利用することで、患者さんやご家族のお話をもっとお聞きできるようになるものと考えています。

- ①通院時間や交通費（外来待ち時間や長い通院距離）を軽くし、患者さんの負担軽減も望めます
- ②重複した検査・投薬が避けられます
- ③併存症の治療も、情報を共有することで**安全に**受けることができます
- ④異常の早期発見やきめ細やかな対応が、複数の担当医、看護師、薬剤師などのチームから受けられます
- ⑤緊急時には近畿大学病院に紹介され、診療を受けることができるため**安心**です

# 乳がん術後連携パスの使い方

乳がん術後連携パスには、以下の内容が綴られています。

- 1.私の診療情報
- 2.決定した連携医療機関の一覧と連絡先
- 3.退院後の日常生活
- 4.退院後の食生活
- 5.術後の治療計画（患者さん用連携パス）
  - ・5年～10年先までの診療の計画をたてたものです。
  - ・「いつ・どこを受診するのか」といった予定が一目でわかる他、患者さんの症状なども記入できるようになっています。
- 6.患者さん用メモ

患者さんの状態や思いは「乳がん術後連携パス」を通して情報交換を行います。

乳がん術後連携パスは、患者さんと医療機関が連携して患者さん中心の治療を切れ目なく続けるための貴重な資料です。

患者さんの個人情報が含まれますので、患者さんご自身でしっかりと管理していただく必要があります。

連携の総合的な情報

看護、介護、服薬の情報



日々の診察

節目の診察

※医療機関を受診される際には、必ず医師にお見せください



# 決定した連携医療機関の一覧

かかりつけ医

(TEL                   —                   —                   )

調剤薬局

(TEL                   —                   —                   )

訪問看護ステーション、居宅介護支援事業所等

(TEL                   —                   —                   )

連携病院

(TEL                   —                   —                   )

担当医療機関

手     術：近畿大学病院（            年            月            日）

抗がん剤：

C        T：

採     血：

投     薬：

## 日常生活で気をつけていただきたいこと

### <リンパ節郭清を受けた方へ>

**手術を受けた方の腕は、できるだけ負担をかけないで**  
リンパ節郭清は、わきの下のリンパ節をとりますので、  
リンパ液の流れが低下し、腕がむくみやすくなります。

- ★ 注射や採血、血圧測定などもできるだけ反対側の腕でするようにしましょう。
- ★ 重いカバンや荷物を持つ時は反対側の腕を使いましょう。キャリーなどを使うと便利ですね。





## <リンパ節郭清を受けた方へ>

### ケガ・やけど・手荒れには十分注意を

傷ができると、健康な時より炎症を起こしやすくなります。

- ★ 手や指先が荒れないようにハンドクリームなどを塗りましょう。
- ★ 深爪や虫刺されに注意しましょう。（虫よけ剤の使用）
- ★ 急激な日焼けを避けましょう。（日焼け止め使用）
- ★ 裁縫のとき、針を指に刺さないように気をつけましょう。
- ★ 鍼灸院での治療はさけましょう。
- ★ ガーデニングなどを行う時は、ゴム手袋をはめましょう。
- ★ ケガをしたらすぐに水で洗い、清潔を保つようにしましょう。
- ★ 手術を受けた方の腕に大きなケガをしたり、傷口が治りにくい時は、受診してください。
- ★ 蜂窩織炎（ほうかしきえん）について  
体液が溜まりむくんでいる箇所に、ケガなどにより細菌が侵入することによって、手全体に炎症を起こす合併症です。このような症状が出た時は、受診してください。



## 退院後もこれだけは忘れずに！

### 定期的な診察や検査に行きましょう

術後10年を目途に、定期的な診察や検査を行います。診察や検査の間隔は、手術後の状態によって異なりますから、医師の指示通り、決められた日に診察や検査を受けるようにしてください。なお、定期検査は乳がんを対象としているものです。他の病気をカバーするものではありません。



定期的な診察や  
検査を

### 毎月1回、自己検診を続けましょう

どんな病気でも早期に発見して、早期に治療することが大切です。特に乳房の異常は自分でも調べることができますので、手術を受けたこの機会に、毎月1回、日を決めて手術側の点検を行い、皮膚の変化・しこり（硬結）や発赤などがなければチェックします。手術をしていない側の乳房の自己検診も続けるようにし、気になるところがあったら、主治医に相談してください。10ページに自己検診法の説明があります。

## 指示された薬は忘れずに服用しましょう

病院で処方された薬は、ホルモン剤や化学療法剤で、手術の治療効果を高めるために必要なものです。薬を服用するように医師から指示された場合には、指示された通りに忘れずに正しく服用してください。副作用がある場合には、主治医に申し出てください。



## 不安にかられる時

まだまだ、不安や悩みがあると思いますが、乳がんを経験された多くの方は、病気を克服し、充実した人生を送っています。あなたの身体には大きな力が備わっています。その力を信じて生活することが大切です。それでも不安な時や困った時は遠慮なく相談窓口を訪ねてください。

また、医療スタッフのみならず、あなたの周りには家族や友人など、あなたを思い、支えてくれる人達がいることを思い出してください。

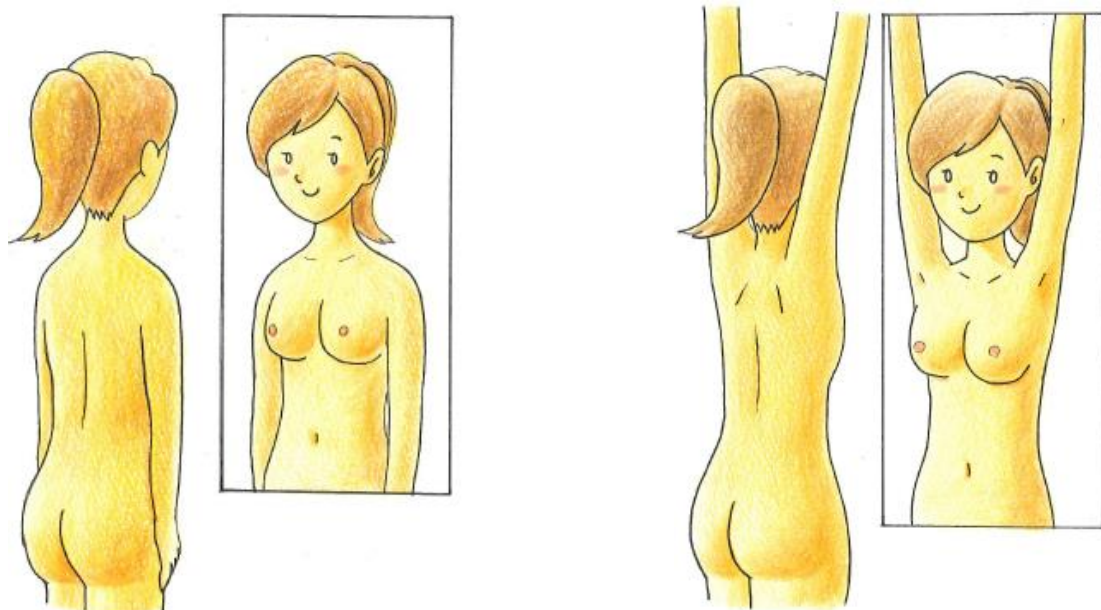


# 自己検診の方法

## 鏡の前で乳房の形をチェックしましょう（図1）

- 1.鏡の前に立ち、両腕を下げた状態で次のことをチェックします。
  - 乳房にへこみやひきつれ、膨らみなど皮膚の変化はないか
  - 赤く腫れているところはないか
  - しこりはないか
  - 乳頭のへこみはないか
  - 乳頭からの異常分泌はないか
- 2.次に、両腕を上げた状態で、1と同じことを調べます。  
（しこりがあるとそこにへこみができたり、ひきつれができたりすることがあります。）

図 1



## 入浴時やおむけになってしこりをチェックしましょう

3.入浴時（図2）あるいは仰向けに寝て枕やタオルを折ったものを背中の下に入れます（図3）。

調べる乳房とは反対側の手の指を揃えて、指の腹で滑らせるように渦巻き状、縦横に動かしてチェックします。入浴時では、指に石鹸を付けるとすべりがよくなり滑らかに動かすことができます。

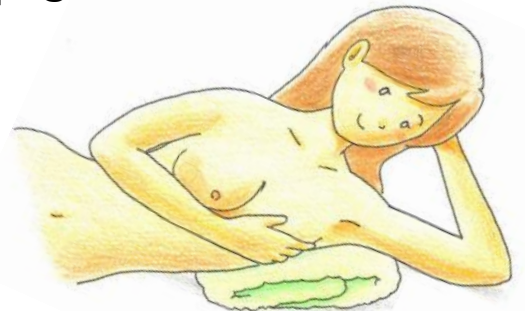
注意：乳がんの自己検診を行う時は、指先で乳房をつままないようにすることが大切です。

4.反対の乳房も同様の方法で調べます。

図 2



図 3



# 乳がん術後連携パス(2ヶ月～1年6ヶ月)

○:必須項目 △:必要時に行います

		かかりつけ医	近畿大学 病院	かかりつけ医	
		2～5ヶ月	6ヶ月	7～11ヶ月	
		月 日	月 日	月 日	
診 察	問 診	体調	○	○	○
		薬の副作用			
		不正出血有無			
		(骨粗鬆症の有無)			
		リンパ浮腫の有無			
		一般的内科的診察での異常			
	視触診	△	○	△	
投 薬	(5～10年)	○	△	○	
検 査		△	○	△	

## 自己チェック項目

気になる項目をチェックし、医師に相談しましょう

自 己 視 触 診	手術側の チェック	赤く腫れているところはないか			
		しこりはないか			
		リンパ浮腫になっていないか			
	手術してい ない側の チェック	自己検診に異常はないか			
そ の 他		気になる症状などないか			

～メモ～

- ★かかりつけ医への受診間隔はかかりつけ医の指示どおりに！
- ★検査のうち、かかりつけ医にて行った分は近大病院では省けます。
- ★何かあればまずかかりつけ医に相談を！

近畿大学 病院	かかり つけ医	近大病院
1年	1年1～ 5ヶ月	1年 6ヶ月
月 日	月 日	月 日
○	○	○
○	△	○
△	○	△
○	△	△


～メモ～

\*あなたが手術を受けた日

\_\_\_\_\_年 月 日

\*受けた手術

乳房切除 ・ 乳房温存

リンパ節郭清 ・ センチネルリンパ節生検

# 乳がん術後連携パス(1年7ヶ月～3年)

○:必須項目 △:必要時に行います

		かかりつけ医	近畿大学 病院	かかりつけ医
		1年7～ 11ヶ月	2年	2年1～ 5ヶ月
		月 日	月 日	月 日
診 察	問 診	体調	○	○
		薬の副作用		
		不正出血有無		
		(骨粗鬆症の有無)		
		リンパ浮腫の有無		
		一般的内科的診察での異常		
	視触診	△	○	△
投 薬	(5～10年)	○	△	○
検 査		△	○	△

## 自己チェック項目

気になる項目をチェックし、医師に相談しましょう

自 己 視 触 診	手術側の チェック	赤く腫れているところはないか		
		しこりはないか		
		リンパ浮腫になっていないか		
	手術してい ない側の チェック	自己検診に異常はないか		
そ の 他		気になる症状などないか		

～メモ～



★閉経後の方でアロマトーゼを服用している方は年1回の骨粗鬆症の  
検診を受けましょう。

★不正出血があった場合は婦人科を受診しましょう。

近畿大学 病院	かかり つけ医	近畿大学 病院
2年6ヶ月	2年7～ 11ヶ月	3年
月 日	月 日	月 日
○	○	○
○	△	○
△	○	△
△	△	○


# 乳がん術後連携パス(3年1ヶ月～4年6ヶ月)

○:必須項目 △:必要時に行います

		かかりつけ医	近畿大学 病院	かかりつけ医	
		3年1～ 5ヶ月	3年6ヶ月	3年7～ 11ヶ月	
		月 日	月 日	月 日	
診 察	問 診	体調	△	○	
		薬の副作用			
		不正出血有無			
		(骨粗鬆症の有無)			
		リンパ浮腫の有無			
	一般的内科的診察での異常				
視 触 診		△	△	△	
投 薬	(5～10年)		○	△	○
検 査			△	△	△

## 自己チェック項目

気になる項目をチェックし、医師に相談しましょう

自 己 視 触 診	手術側の チェック	赤く腫れているところはないか			
		しこりはないか			
	リンパ浮腫になっていないか				
	手術してい ない側の チェック	自己検診に異常はないか			
そ の 他	気になる症状などないか				

～メモ～

- ★かかりつけ医への受診間隔はかかりつけ医の指示どおりに！
- ★検査のうち、かかりつけ医にて行った分は近大病院では省けます。
- ★何かあればまずかかりつけ医に相談を！

近畿大学 病院	かかり つけ医	近畿大学 病院
4年	4年1～ 5ヶ月	4年6ヶ月
月 日	月 日	月 日
○	○	△
○	△	△
△	○	△
○	△	△


# 乳がん術後連携パス(4年7ヶ月～7年)

○:必須項目 △:必要時に行います

		かかりつけ医	近畿大学 病院	かかりつけ医
		4年7～ 11ヶ月	5年	5年1～ 11ヶ月
		月 日	月 日	月 日
診 察	問 診	体調	○	○
		薬の副作用		
		不正出血有無		
		(骨粗鬆症の有無)		
		リンパ浮腫の有無		
	一般的内科的診察での異常	○	○	
	視 触 診	△	○	△
投 薬	(5～10年)	○	△	
検 査		△	○	△

## 自己チェック項目

気になる項目をチェックし、医師に相談しましょう

自 己 視 触 診	手術側の チェック	赤く腫れているところはないか			
		しこりはないか			
	リンパ浮腫になっていないか				
	手術してい ない側の チェック	自己検診に異常はないか			
そ の 他		気になる症状などないか			

～メモ～

★閉経後の方でアロマターゼを服用している方は年1回の骨粗鬆症の  
検診を受けましょう。

★不正出血があった場合は婦人科を受診しましょう。

近畿大学 病院	かかり つけ医	近畿大学 病院
6年	6年1～ 11ヶ月	7年
月 日	月 日	月 日
○	○	○
○	△	○
○	△	○


# 乳がん術後連携パス(7年1ヶ月～10年)

○:必須項目 △:必要時に行います

		かかりつけ医	近畿大学 病院	かかりつけ医
		7年1～ 11ヶ月	8年	8年1～ 11ヶ月
		月 日	月 日	月 日
診 察	問 診	体調	○	○
		薬の副作用		
		不正出血有無		
		(骨粗鬆症の有無)		
		リンパ浮腫の有無		
		一般的内科的診察での異常		
	視触診	△	○	△
投 薬	(5～10年)			
検 査		△	○	△

## 自己チェック項目

気になる項目をチェックし、医師に相談しましょう

自 己 視 触 診	手術側の チェック	赤く腫れているところはないか			
		しこりはないか			
		リンパ浮腫になっていないか			
	手術してい ない側の チェック	自己検診に異常はないか			
そ の 他		気になる症状などないか			

～メモ～

- ★かかりつけ医への受診間隔はかかりつけ医の指示どおりに！
- ★検査のうち、かかりつけ医にて行った分は近大病院では省けます。
- ★何かあればまずかかりつけ医に相談を！

近畿大学 病院	かかり つけ医	近畿大学 病院
9年	9年1～ 11ヶ月	10年
月 日	月 日	月 日
○	○	○
○	△	○
		.
○	△	○


# 患者さん用メモ

年月日	連絡事項等あればご記入ください	医師・看護師のコメント

気になることをメモし、医師に相談しましょう





# 患者さん用メモ

年月日	連絡事項等あればご記入ください	医師・看護師のコメント

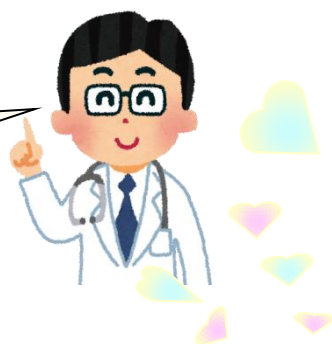
気になることをメモし、医師に相談しましょう



# 患者さん用メモ

年月日	連絡事項等あればご記入ください	医師・看護師のコメント

気になることをメモし、医師に相談しましょう



# 患者さん用メモ

年月日	連絡事項等あればご記入ください	医師・看護師のコメント

気になることをメモし、医師に相談しましょう



# 近畿大学病院の各部署のご案内

近畿大学病院では各診療科が単独でがん診療を行うのではなく、院内であるいは院外においても連携協力しながら、チーム医療を行っています。このチームの輪を地域にまで広げて地域で治す医療をすすめています。

## 患者支援センター

### ○医療連携

患者さんに安心して医療を受けていただくために、地域における医療機関とのスムーズな連携を図るため、病診・病病連携の推進に力を入れております。主に医療機関からの外来予約の調整業務を行っており、ご予約を頂くことにより、待ち時間の適切な医療の提供を支援しております。

### ○患者相談

医療に係る手続きの相談、費用に関する相談、苦情受付等  
※公費負担や労災、交通事故など諸法の手続きは医事課公費負担窓口をご利用ください。

### ○福祉相談

通院・入院患者さんが安心して治療に専念できるようソーシャルワーカーが治療や療養の妨げとなる生活上の不安、心配などを患者さん、ご家族の方々と共に考え、解決の支援を行います。

### ○療養支援

「退院に不安がある、退院先が決定していない。」「在宅で療養するため訪問診療や訪問看護、ヘルパーや福祉用具、在宅改修について教えてほしい。」などのご相談をお伺いしています。退院後の生活を安心して送れるよう支援します。

窓口開設時間：月曜～金曜 9：00～17：00

土曜日 9：00～12：45

TEL：072-366-0221（代表）（休日を除く）

FAX：072-365-7161（全日受信可能）

## がん相談支援センター

地域がん診療連携拠点病院として、がんに関するあらゆる相談（がん検診、がん情報、症状相談、診断治療、緩和ケア、セカンドオピニオン、アピアランスケアなど）をお受けしています。がんに関する困ったことはなんでも遠慮なくご相談ください。

受付日時：月曜～金曜 9：00～16：30

TEL：072-366-7096（直通）

（土日・祝日を除く）

## 緩和ケアセンター

緩和ケアセンターは、悪性腫瘍に伴う痛み（身体的、精神的、社会的）やさまざまな症状に苦しむ患者さんご家族に対して、専門の医師、看護師、薬剤師、ソーシャルワーカー、栄養士などがチームとなって協力して、症状を緩和し、苦痛を和らげる方法を考えます。実際に症状が起こる早期の段階から、患者さんや家族に病状を説明し患者さんと一緒になって療養生活の質の向上をはかります。緩和ケアは終末期のみにおこなわれるものではなく、がんの初期治療の開始から同時に勧められるべき医療で、患者さんやご家族の状態が改善されれば病院を離れて、再びおうちでの日常生活を過ごしていただくためのものです。

受付日時：月曜～金曜 9：00～16：30

TEL：072-366-0221（代表）

## 予約外受診/夜間・休日などの対応

緊急時や夜間・休日など、かかりつけ医を受診できないときは、予約外診療も受け付けています。受診の際は、救急外来や各診療科窓口受付までお問い合わせ下さい。

受診時にはこちらの冊子「乳がん術後連携パス」をご持参頂き、地域連携パスを利用している旨を、受付にお申し出ください。

TEL：072-366-0221（代表）





近畿大学病院

2019年4月改訂